

Whirlpool

Congélateur / Réfrigérateur

Manuel d'utilisation

ثلاجة

دليل المستخدم



WQUF906623XBRDZ

®/TM/© 2025 Whirlpool. Produit sous licence_®/TM/© 2025 Whirlpool. تم إنتاجه بموجب ترخيص.

Premièrement veuillez lire ce manuel !

Cher client, chère cliente,

Nous vous remercions d'avoir choisi ce produit.

Veuillez enregistrer vos produits sur www.register10.eu

Nous aimerions que vous obteniez une efficacité optimale de cet appareil de haute qualité qui a été fabriqué avec une technologie de pointe. Pour ce faire, lisez attentivement ce manuel et toute autre documentation fournie avant d'utiliser le produit.

Tenez compte de toutes les informations et avertissements du manuel d'utilisation. De cette façon, vous vous protégez, vous et votre appareil, contre les dangers qui peuvent survenir. Conservez le manuel d'utilisation. Joignez ce guide à l'unité si vous le remettez à quelqu'un d'autre.

Les symboles suivants sont utilisés dans le manuel de l'utilisateur et sur le produit :




Lisez le manuel d'utilisation.



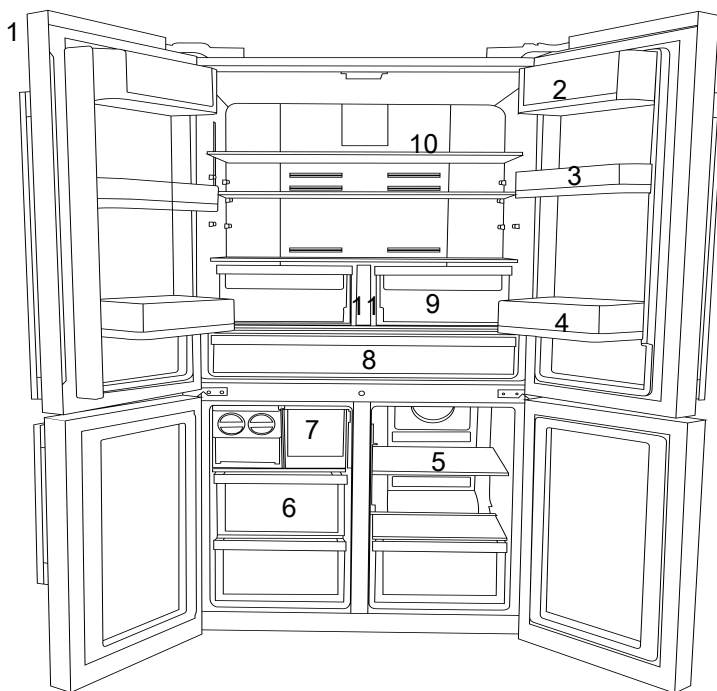
1 Instructions environnementales

1.1 Élimination des matériaux d'emballage

Les matériaux d'emballage sont recyclables et sont marqués du symbole de recyclage .

Les différentes parties de l'emballage doivent donc être éliminées de manière responsable et dans le respect des réglementations locales en matière d'élimination des déchets.

2 Votre réfrigérateur



- | | | | |
|----|---|----|--|
| 1 | Panneau de contrôle et d'affichage | 2 | * Compartiment pour le beurre et le fromage |
| 3 | * Étagères à portes mobiles | 4 | *Étagère de la porte du compartiment réfrigérateur |
| 5 | * Tablette en verre du compartiment congélateur / refroidisseur | 6 | Tiroirs du compartiment congélateur |
| 7 | * Tiroir de la glacière | 8 | Bac pour produits laitiers (chambre froide) |
| 9 | Bacs à légumes | 10 | * Étagère en verre du compartiment réfrigéré |
| 11 | *Réservoir d'eau | | |

***En option :** Les illustrations présentées dans ce manuel d'utilisation sont schématiques et peuvent ne pas correspondre

3 Installation

Le bon endroit pour l'installation

Lisez d'abord la « Instructions de sécurité » !

Contactez le service agréé pour l'installation de votre réfrigérateur. Pour préparer l'installation du réfrigérateur, lisez attentivement les instructions du manuel d'utilisation et assurez-vous que les équipements électriques et d'approvisionnement d'eau sont installés convenablement. Si ce n'est pas le cas, appelez un électricien et un plombier pour faire le nécessaire pour les services publics.

- Les câbles d'alimentation endommagés doivent être remplacés par le service agréé.
- Lorsque deux réfrigérateurs sont installés côte à côte, laissez au moins 4 cm de distance entre les deux appareils
- Conservez le produit à l'abri de la lumière directe du soleil et dans un endroit sec.
- Si le cadre de la porte est trop étroit pour laisser passer l'appareil, retirez la porte et faites passer l'appareil sur les côtés ; si cela ne fonctionne pas, contactez le service agréé.
- Placez l'appareil sur une surface plane pour éviter les vibrations
- Placez le produit à 30 cm du chauffage, de la cuisinière et des autres sources de chaleur similaires et à au moins 5 cm des foyers électriques.
- N'exposez pas le produit directement à lumière du soleil et ne le laissez pas dans des environnements humides.
- Avant le transport ou l'utilisation, n'ouvrez jamais le couvercle de la carte de contrôle du produit. Risque de choc électrique et d'incendie !
- Notre entreprise ne sera pas tenue responsable de tout dommage résultant de l'utilisation de l'appareil sans prise de

exactement à votre produit. Si votre appareil ne présente pas les parties citées, alors l'information s'applique à d'autres modèles.

mise à la terre ou branchement électrique conforme à la norme nationale en vigueur.

- Gardez la fiche du câble d'alimentation à portée de main après l'installation.

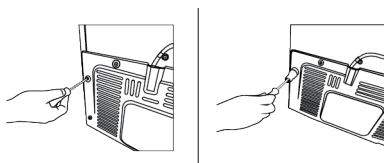
Attention aux surfaces chaudes !

Les parois latérales de votre appareil sont équipées de tuyaux de refroidissement pour améliorer le système de refroidissement. Un fluide à haute pression peut s'écouler à travers ces surfaces, et provoquer des surfaces chaudes sur les parois latérales. C'est normal et cela ne nécessite pas d'entretien. Faites attention lorsque vous contactez ces zones.

Fixation des cales en plastique

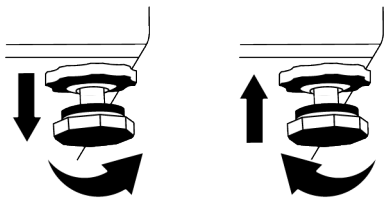
Utilisez les cales en plastiques fournies avec le réfrigérateur pour maintenir une circulation d'air suffisante entre le réfrigérateur et le mur.

- Retirez les vis du produit et montez les vis fournies avec les cales.
- Fixez 2 cales en plastique sur le couvercle de ventilation tel qu'illustré par l'image.



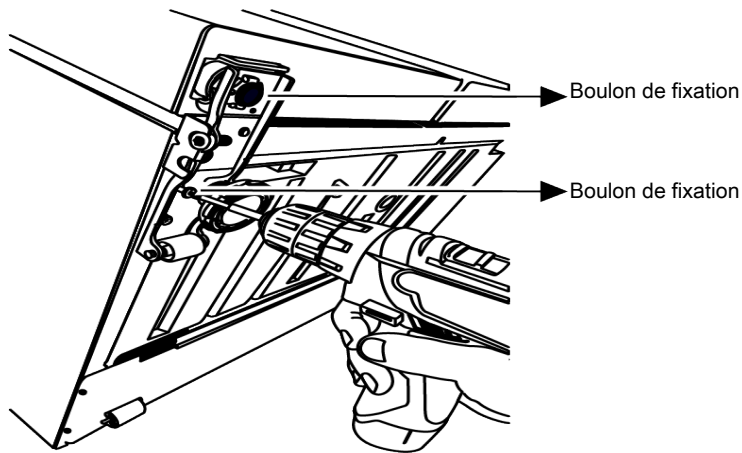
Réglages des pieds avant

Si le réfrigérateur n'est pas équilibré, réglez les pieds avant en les tournant vers la gauche ou la droite.



Pour le réglage vertical des portes,

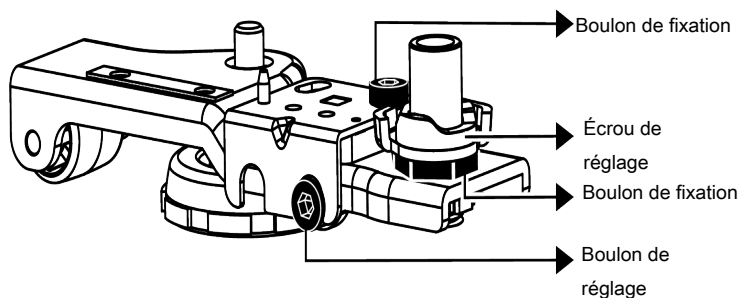
Desserrez l'écrou de fixation en bas. Vissez l'écrou de réglage (CW/CCW) selon la position de la porte. Serrez l'écrou boulon de fixation pour la position finale.



Pour le réglage des portes à l'horizontale,

Desserrez la vis de fixation dans la partie inférieure et desserrez l'écrou de fixation dans la partie supérieure. Vissez le boulon

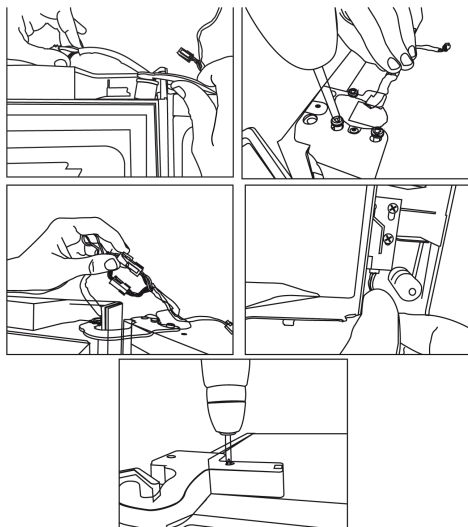
de réglage (CW/CCW) sur le côté en fonction de la position de la porte. Serrez le boulon de fixation dans la partie supérieure pour la position finale et serrez la vis de fixation dans la partie inférieure



Fixez l'ensemble de la charnière supérieure avec 3 vis.

Installez le couvercle de la charnière après l'installation des prises.

Sécurisez le couvercle de la charnière avec deux vis.



4 Préparation

Lisez d'abord les « Consignes de sécurité » !

4.1 Moyens d'économiser l'énergie

- Lorsque vous chargez les aliments, laissez suffisamment d'espace à l'intérieur du réfrigérateur pour permettre une circulation d'air suffisante pour le refroidissement.
- Comme l'air chaud et humide ne pénètre pas directement dans votre produit lorsque les portes ne sont pas ouvertes, votre produit s'optimisera dans des conditions suffisantes pour protéger vos aliments. Dans ces conditions, les fonc-

- tions et les composants tels que le compresseur, le ventilateur, le chauffage, le dégivrage, l'éclairage, l'affichage, etc. fonctionneront en fonction des besoins en consommant un minimum d'énergie.
- Dans le cas où plusieurs options sont présentes, les étagères en verre doivent être placées de manière à ce que les sorties d'air de la paroi arrière ne soient pas bloquées et, de préférence, de manière à ce que les sorties d'air restent sous l'étagère en verre. Cette combinaison peut contribuer à améliorer la distribution de l'air et l'efficacité énergétique.

- Il est fortement recommandé d'utiliser le tiroir du bas pour le rangement.
- Pour une performance optimale, la fonction de congélation rapide peut être utilisée (si elle est disponible) 24 heures avant de placer les aliments frais dans le congélateur.
- Dans la plupart des cas, 24 heures suffisent pour utiliser la fonction de congélation rapide après que les aliments frais ont été placés dans le congélateur. Au bout d'un certain temps, la fonction de congélation rapide se désactive automatiquement.
- Lorsque vous congelez une petite quantité d'aliments, la fonction de congélation rapide peut être désactivée au bout d'un certain temps pour économiser de l'énergie.
- Les aliments sont stockés à l'aide des tiroirs du compartiment réfrigéré afin de garantir une économie d'énergie et de protéger les aliments dans de meilleures conditions.
- Un son retentit à l'activation du compresseur. Il est normal que l'appareil fasse du bruit même si le compresseur ne fonctionne pas, car du fluide et du gaz peuvent être comprimés dans le système de refroidissement.
- Il est normal que les bords avant de l'appareil soient chauds. Ces parties doivent en principe être chaudes afin d'éviter la condensation.
- Pour certains modèles, le panneau indicateur s'éteint automatiquement 1 minute après la fermeture des portes. Il s'active à nouveau à l'ouverture de la porte ou lorsque vous appuyez sur n'importe quelle touche.

4.2 Première utilisation

Avant d'utiliser votre appareil, assurez-vous que les installations nécessaires sont conformes aux instructions des sections « Consignes de sécurité » et « Installation ».

- Attendez au moins 2 heures avant de faire fonctionner le produit, afin d'assurer la pleine efficacité de la réfrigération.
- Laissez l'appareil fonctionner à vide pendant 6 heures, et la porte de l'appareil doit être maintenue fermée autant que possible.
- Le changement de température causé par l'ouverture et la fermeture de la porte pendant l'utilisation du produit peut normalement entraîner la formation de condensation sur les tablettes de la porte/du corps et sur les verres placés dans l'appareil.

5 Fonctionnement de l'appareil

Lisez d'abord les « Consignes de sécurité » !

- Le appareil ne doit être utilisé que pour la conservation des aliments.

4.3 Classe climatique et définitions

Veillez vous référer à la classe climatique figurant sur la plaque signalétique de votre appareil. L'une des informations suivantes s'applique à votre appareil selon la classe climatique.

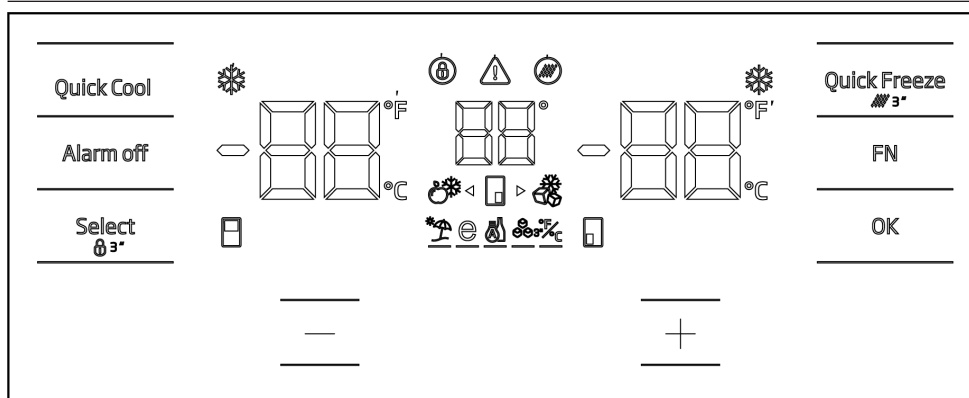
- **SN** : Climat tempéré à long terme : Ce dispositif de refroidissement est conçu pour être utilisé à une température ambiante comprise entre 10 °C et 32 °C.
- **N** : Climat tempéré : Ce dispositif de refroidissement est conçu pour être utilisé à une température ambiante comprise entre 16°C et 32 °C.
- **ST** : Climat subtropical : Ce dispositif de refroidissement est conçu pour être utilisé à une température ambiante comprise entre 16°C et 38°C.
- **T** : Climat tropical : Ce dispositif de refroidissement est conçu pour être utilisé à une température ambiante comprise entre 16°C et 43°C.

- Fermez le robinet d'eau si vous vous absentez de chez vous (par exemple, en vacances) et que vous n'utilisez pas le distributeur d'eau ou le distributeur de glace pendant une longue période. Dans le cas contraire, des fuites d'eau peuvent se produire.

Débrancher le produit

- Enlevez la nourriture pour éviter les odeurs,
- Attendez que la glace fonde, nettoyez l'intérieur et laissez-le sécher, laissez les portes ouvertes pour éviter d'endommager les plastiques intérieurs de la carrosserie.

6 Panneau de contrôle du produit



Lisez d'abord les « Consignes de sécurité » !

Les fonctions sonores et visuelles dudit panneau vous aident à utiliser votre réfrigérateur.

*En option : Les fonctions indiquées sont facultatives, il peut y avoir des différences de forme et d'emplacement au niveau des fonctions indiquées sur le panneau de votre appareil.

Indicateur de fonction de congélation rapide

S'allume lorsque la fonction de congélation rapide est activée.

Indicateur de la température du compartiment réfrigérateur

Displays the temperature of the cooler compartment, it may be set as 8,7,6,5,4,3,2,1.


*Indicateur Fahrenheit °F

Il s'agit de l'indicateur Fahrenheit. Lorsque le mode d'affichage Fahrenheit est activé, les points de consigne de température sont affichés en Fahrenheit et l'icône correspondante est allumée.

Verrouillage des touches

Appuyez simultanément sur la touche de verrouillage clavier pendant 3 secondes. Le symbole de verrouillage de la clé S'allume et le verrouillage du clavier est activé. Les touches ne peuvent pas être utilisées lorsque le mode de verrouillage des touches est activé. Appuyez à nouveau simultanément sur le bouton de verrouillage clavier pendant 3 secondes. Le symbole de verrouillage des touches s'éteint et le mode de verrouillage des touches est désactivé. Appuyez sur le verrouillage des touches si vous voulez éviter que le réglage de la température du réfrigérateur ne soit modifié.

* Panne de courant / Température élevée / Avertissement d'erreur

L'indicateur  s'allume en cas de défaut de température élevée ou d'alerte de défaut. En cas de panne de courant prolongée, la valeur de température la plus élevée atteinte par le compartiment congélateur clignote sur l'indicateur numérique. Si le réfrigérateur ne refroidit pas suffisamment ou si un dysfonctionnement du capteur se produit, cet affichage s'active. Si cet indicateur est allumé, veuillez consulter la section "Dépannage" de ce guide.

* Icône de réinitialisation du filtre

Cette icône s'allume lorsque le filtre doit être réinitialisé.

Icône du compartiment de changement de température

Indique le compartiment dont la température sera modifiée. Lorsque l'icône du compartiment de changement de température commence à clignoter, cela signifie que le compartiment concerné est sélectionné.

* Icône de congélation Joker

Sélectionnez l'icône du congélateur Joker à l'aide de la touche FN, l'icône commence à clignoter, lorsque vous appuyez sur la touche OK, l'icône du compartiment congélateur Joker s'allume et fonctionne comme un congélateur.

Indicateur de température du compartiment congélateur

Affiche la température du compartiment réfrigérateur, elle peut être réglée sur -16,-18,-19,-20,-21,-22,-24.

Indicateur de fonction de congélation rapide

S'allume lorsque la fonction de congélation rapide est activée.

*Indicateur Fahrenheit °F

Il s'agit de l'indicateur Fahrenheit. Lorsque le mode d'affichage Fahrenheit est activé, les points de consigne de température sont affichés en Fahrenheit et l'icône correspondante est allumée.

Bouton de fonction de congélation rapide Quick Freeze

Appuyez sur cette touche pour activer ou désactiver la fonction de congélation rapide. Si vous activez cette fonction, le compartiment congélateur est refroidi à une valeur inférieure à la température réglée.

La fonction de congélation rapide sert à congeler rapidement les aliments placés dans le compartiment congélateur. Si vous souhaitez congeler de grandes quantités d'aliments frais, activez cette fonction avant de placer les aliments dans l'appareil. Si l'eau de votre réservoir est restée dans le réservoir pendant plus de 2 à 3 semaines, il est recommandé de remplacer l'eau.

Si la fonction de congélation rapide n'est pas annulée, elle est automatiquement interrompue au bout de 24 heures maximum ou lorsque le compartiment réfrigérateur est devenu suffisamment froid.

Cette fonction n'est pas enregistrée après une panne de courant.

Réinitialisation du filtre

Le filtre est réinitialisé lorsque le bouton de congélation rapide est enfoncé pendant 3 secondes. L'icône de réinitialisation du filtre s'éteint.

*Bouton FN FN

Cette touche permet de naviguer dans les fonctions que vous souhaitez sélectionner. Lorsque l'on appuie sur ce bouton, l'icône et l'indicateur de la fonction à activer ou à désactiver commencent à clignoter. Si cette touche n'est pas actionnée pendant 20 secondes, la touche FN est désactivée. Vous devez appuyer sur ce bouton pour naviguer à nouveau dans les fonctions.

* Indicateur Celcius

Il s'agit de l'indicateur Celcius. Lorsque le mode d'affichage Celcius est activé, les points de consigne de température sont affichés en Celcius et l'icône correspondante est allumée.

Bouton OK OK

Après avoir navigué entre les fonctions à l'aide de la touche FN, lorsque la fonction est annulée à l'aide de la touche OK, l'icône et l'indicateur correspondants clignotent. La fonction reste allumée lorsque la fonction est activée, l'indicateur continue de clignoter pour indiquer l'icône sélectionnée.

Icône du compartiment de changement de température

Indique le compartiment dont la température sera modifiée. Lorsque l'icône du compartiment de changement de température commence à clignoter, cela signifie que le compartiment concerné est sélectionné.

Icône du compartiment de changement de température

Indique le compartiment dont la température sera modifiée. Lorsque l'icône du compartiment de changement de température commence à clignoter, cela signifie que le compartiment concerné est sélectionné.

Réglage du bouton d'augmentation

Vous pouvez sélectionner le compartiment concerné en appuyant sur la touche de sélection ; l'icône du compartiment concerné commence à clignoter et la valeur réglée est augmentée si vous appuyez sur la touche d'augmentation de la valeur réglée à ce moment-là. La valeur réglée revient à la valeur initiale si le bouton est actionné cycliquement.

Icône du compartiment de changement de température

Indique le compartiment dont la température sera modifiée. Lorsque l'icône du compartiment de changement de température commence à clignoter, cela signifie que le compartiment concerné est sélectionné.

Réglage de l'indicateur Celsius et Fahrenheit

Utilisez la touche FN pour sélectionner cette fonction, et utilisez les touches fléchées pour sélectionner Fahrenheit et Cel-

cius. Les indicateurs Fahrenheit et Celsius s'allument lorsque le type de température correspondant est sélectionné.

Icône de la machine à glaçons en marche

Pour mettre la machine à glaçons en marche, appuyez sur la touche FN (jusqu'à ce que l'icône de glace et son trait de soulignement apparaissent). La machine à glaçons sur l'icône et l'indicateur de fonction de la machine à glaçons commencent à clignoter lorsqu'ils sont sélectionnés, ce qui permet de comprendre que la machine à glaçons peut être activée et désactivée. L'icône de la machine à glaçons s'allume en continu lorsque vous appuyez sur la touche OK, et l'indicateur continue de clignoter à ce moment-là. Après 20 secondes, l'icône et l'indicateur restent allumés si aucune touche n'est activée. Ainsi, la machine à glaçons est activée. Pour éteindre à nouveau la machine à glaçons, appuyez sur le bouton OK après avoir sélectionné à nouveau l'icône et l'indicateur, de sorte que l'icône et l'indicateur de la machine à glaçons commencent à clignoter. Si vous n'appuyez sur aucun bouton pendant 20 secondes, l'icône et l'indicateur s'éteindront et la machine à glaçons s'éteindra à nouveau. Indique si l'icematic est en état de fonctionnement.

L'alimentation en eau du réservoir d'eau s'arrête lorsque cette fonction n'est pas sélectionnée. Toutefois, vous pouvez prendre la glace déjà fabriquée dans la machine à glaçons.

Icône de la fonction Eco fuzzy ECO

Pour activer la fonction Eco fuzzy, appuyez sur la touche FN (jusqu'à l'icône de la lettre e et son trait de soulignement). L'icône et l'indicateur de la fonction Eco-Fuzzy se mettent à clignoter lorsqu'ils sont sélectionnés, ce qui signifie que la machine à glaçons peut être activée et désactivée. L'icône de la fonction Eco-Fuzzy s'allume en continu lorsque le bouton OK est enfoncé, et l'indicateur continue de clignoter à ce

moment-là. Après 20 secondes, l'icône et l'indicateur restent allumés si aucun bouton n'est enfoncé, et la machine à glaçons est activée. Pour annuler à nouveau la fonction Eco Fuzzy, appuyez sur le bouton OK après avoir sélectionné à nouveau l'icône et l'indicateur, de sorte que l'icône et l'indicateur de la fonction Eco Fuzzy se mettent à clignoter. Si aucun bouton n'est enfoncé pendant 20 secondes, l'icône et l'indicateur s'éteignent et la fonction Eco Fuzzy est annulée.

* Icône de la fonction vacances

Pour activer la fonction vacances, appuyez sur la touche FN (jusqu'à ce que l'icône du parapluie et son trait de soulignement apparaissent). L'icône de la fonction vacances et l'indicateur de la fonction vacances commencent à clignoter lorsqu'ils sont sélectionnés, ce qui vous permet de comprendre que la fonction vacances peut être activée et désactivée. L'icône de la fonction vacances s'allume en continu lorsque vous appuyez sur le bouton OK, ce qui signifie que la fonction vacances est activée, et l'indicateur continue de clignoter à ce moment-là. Appuyez à nouveau sur le bouton OK pour annuler la fonction vacances, l'icône et l'indicateur de la fonction vacances se mettent à clignoter et la fonction vacances est annulée.

* Icône de réfrigération Joker

Lorsque vous sélectionnez l'icône de la glacière joker à l'aide de la touche FN et que vous appuyez sur la touche OK, le compartiment joker passe en compartiment glacière et fonctionne comme tel.

Indicateur Celcius

Il s'agit de l'indicateur Celcius. Lorsque le mode d'affichage Celcius est activé, les points de consigne de température sont affichés en Celcius et l'icône correspondante est allumée.

* Réglage du bouton de diminution

Vous pouvez sélectionner le compartiment concerné en appuyant sur la touche de sélection ; l'icône du compartiment concerné commence à clignoter et la valeur réglée est augmentée si vous appuyez sur la touche d'augmentation de la valeur réglée à ce moment-là. La valeur réglée revient à la valeur initiale si le bouton est actionné cliquiquement.

Icône du compartiment de changement de température

Indique le compartiment dont la température sera modifiée. Lorsque l'icône du compartiment de changement de température commence à clignoter, cela signifie que le compartiment concerné est sélectionné.

Icône du compartiment de changement de température

Indique le compartiment dont la température sera modifiée. Lorsque l'icône du compartiment de changement de température commence à clignoter, cela signifie que le compartiment concerné est sélectionné.

Verrouillage des touches

Appuyez simultanément sur la touche de verrouillage clavier pendant 3 secondes. Le symbole de verrouillage de la clé s'allume et le verrouillage du clavier est activé. Les touches ne peuvent pas être utilisées lorsque le mode de verrouillage des touches est activé. Appuyez à nouveau simultanément sur le bouton de verrouillage clavier pendant 3 secondes. Le symbole de verrouillage des touches s'éteint et le mode de verrouillage des touches est désactivé. Appuyez sur le **verrouillage des touches** si vous voulez éviter que le réglage de la température du réfrigérateur ne soit modifié.

* Bouton de sélection

Cette touche permet de sélectionner le compartiment pour lequel la valeur de la température doit être modifiée. Vous pouvez naviguer dans les compartiments en appuyant sur ce bouton. Les icônes des compartiments (7,17,18,20,28,29) permettent de savoir quel compartiment est

sélectionné. Le compartiment dont l'icône clignote est sélectionné comme compartiment pour lequel le point de consigne de la température doit être modifié. Vous pouvez ensuite modifier le point de consigne en appuyant sur la touche de diminution du point de consigne du compartiment (27) et sur la touche d'augmentation du point de consigne du compartiment (19). Les icônes des compartiments s'éteignent si le bouton de sélection n'est pas actionné dans les 20 secondes. Vous devez appuyer sur ce bouton pour sélectionner à nouveau un compartiment.

* **Avertissement d'arrêt de l'alarme**

Alarm off

En cas d'alarme de panne de courant/de température élevée, le fait d'appuyer sur la touche « Alarme désactivée » efface l'avertissement après avoir vérifié les aliments dans le compartiment congélateur.

* **Bouton de fonction de réfrigération rapide** Quick Cool

Le bouton a 2 fonctions. Appuyer et relâcher pour activer ou désactiver la fonction de refroidissement rapide. Le témoin de refroidissement rapide s'éteint et les réglages normaux sont rétablis.

7 Utilisation de l'appareil



Lisez d'abord la section « Instructions de sécurité » !

7.1 **Stockage des aliments dans le compartiment du congélateur et du réfrigérateur**

Stockage des aliments dans le compartiment congélateur

- Vous pouvez activer la fonction de congélation rapide 4 à 6 heures avant la fonction de congélation et obtenir un refroidissement plus rapide.
- Amenez les repas chauds à la température ambiante avant de les placer dans le compartiment congélateur.

La fonction de congélation rapide sert à congeler rapidement les aliments placés dans le compartiment congélateur. Si vous souhaitez congeler de grandes quantités d'aliments frais, activez cette fonction avant de placer les aliments dans l'appareil. Si la fonction de congélation rapide n'est pas annulée, elle est automatiquement interrompue au bout de 1 heures maximum ou lorsque le compartiment réfrigérateur est devenu suffisamment froid.

Si vous appuyez sur le bouton de refroidissement rapide à plusieurs reprises à intervalles rapprochés, la protection du circuit électrique est activée et le compresseur ne se met pas immédiatement en marche. Cette fonction n'est pas enregistrée après une panne de courant.

* **Indicateur de température Joker**

Les valeurs de réglage de la température du compartiment joker sont affichées.

Indicateur de température du compartiment à vins

Les valeurs de réglage de la température du compartiment à vin s'affichent à l'écran.

- Les aliments à congeler doivent être divisés en portions en fonction de la taille à consommer, et congelés dans des emballages séparés.
- Il est recommandé d'emballer les aliments avant de les placer dans le congélateur.
- Afin de prévenir l'expiration du temps de conservation, inscrivez la date et l'heure de congélation ainsi que le nom du produit sur l'emballage, en fonction des temps de conservation des différents aliments.
- Consommez rapidement les aliments que vous avez décongelés. Les aliments décongelés ne peuvent être recongelés

que s'ils sont cuits. Il n'est pas sûr de consommer les aliments frais recongelés sans cuisson après leur décongélation.

- Lorsque vous congélez des aliments frais, ne les mettez pas en contact avec des aliments déjà congelés. Sinon, les aliments congelés seront décongelés.

Stocker les aliments, qui sont vendus congelés

- Respectez les durées indiquées dans ces instructions pour la conservation des aliments.
- Afin de préserver la qualité des aliments, veillez à ce que l'intervalle de temps entre la transaction d'achat et le stockage soit aussi court que possible.
- Achetez des aliments congelés stockés à des températures inférieures ou égales à -18 °C.
- Évitez d'acheter des aliments dont l'emballage est recouvert de glace, etc. Cela signifie que le produit pourrait être partiellement décongelé et recongelé. La température a un impact sur la qualité des aliments.
- Ne dépassez pas la durée de conservation recommandée par le producteur de l'aliment. Ne sortez du congélateur que les aliments dont vous avez besoin.

- Sauf en cas de circonstances extrêmes dans l'environnement, si votre produit (sur le tableau des valeurs de consigne recommandées) est réglé sur les valeurs de consigne spécifiées, les aliments conservent leur fraîcheur plus longtemps, aussi bien dans le compartiment des produits frais que dans celui du congélateur.
- Si le compartiment des aliments frais est réglé sur une température inférieure, les fruits et légumes frais peuvent être partiellement congelés.

Congélation rapide

1. Activez la fonction de congélation rapide 24 heures avant de placer vos aliments frais dans le congélateur.
2. 24 heures après avoir appuyé sur le bouton, placez les aliments que vous souhaitez congeler dans le troisième ou le quatrième tiroir à capacité de congélation supérieure.
3. Une fois la fonction de congélation rapide activée, elle est automatiquement annulée après un certain temps.

Tableaux des valeurs de réglage recommandées

Réglage du compartiment congélateur	Réglage du compartiment réfrigérateur	Remarques
-18°C	4°C	Ce réglage est celui qui est recommandé par défaut. Ce réglage est recommandé si la température ambiante est inférieure à 30° C.
-20, -22 ou -24 °C	4°C	Ces réglages sont recommandés pour des températures ambiantes excédant 30 °C.
Congélation rapide	4°C	Est utilisée lorsque vous voulez congeler vos denrées pendant une courte période. Lorsque le processus se termine, les paramètres du produit reviennent à la position précédente.
-18°C ou plus froid	2 °C.	Utilisez ces paramètres si à votre avis le compartiment réfrigérateur n'est pas assez froid en raison de la température ambiante ou de l'ouverture fréquente de la porte.

Détails du congélateur

Selon les normes IEC 62552, à une température ambiante de 25° C, le congélateur doit pouvoir congeler 4,5 kg de denrées alimentaires à -18° C ou à des températures inférieures en 24 heures pour chaque 100 litres de volume du compartiment congélateur.

Les aliments peuvent être préservés pour des périodes prolongées uniquement à des températures inférieures ou égales à -18° C.

Vous pouvez garder les aliments frais pendant des mois (dans le congélateur à des températures inférieures ou égales à -18° C).

Les aliments à congeler ne doivent pas être en contact avec ceux déjà congelés pour éviter un dégivrage partiel.

Faites bouillir les légumes et filtrez l'eau pour prolonger la durée de conservation à l'état congelé. Placez les aliments dans des emballages sous vide après les avoir filtrés et placez-les dans le congélateur. Les bananes, les tomates, les feuilles de laitue, le céleri, les œufs durs, les pommes de terre et les aliments similaires ne doivent pas être congelés. Si ces aliments sont congelés, seules les valeurs nutritionnelles et les qualités gustatives seront affectées. Une pourriture qui mettrait en danger la santé humaine n'est pas à l'ordre du jour.

Placer les aliments

Balconnets du compartiment congélateur : Différents aliments congelés comme la viande, le poisson, la crème glacée, les légumes, etc.

Étagères du compartiment réfrigérateur : Les aliments contenus dans des casseroles, des plats couverts, des gamelles et les œufs (dans des gamelles fermées)

Balconnets de la porte du compartiment réfrigérateur : Aliments ou boissons de petite taille et emballés.

Bac à légumes : Légumes et fruits

Compartiment des aliments frais : Délicatessen (aliments pour le petit déjeuner, produits carnés à consommer dans un délai court).

Stockage des aliments dans le compartiment réfrigérant

- La température des compartiments augmente considérablement si la porte du compartiment est ouverte et fermée fréquemment et si elle reste ouverte pendant longtemps, ce qui peut réduire la durée de vie des aliments et les faire se gâter.
- Afin de ne pas provoquer de changements d'odeur et de goût, les aliments doivent être conservés dans des récipients fermés.

- Ne conservez pas de quantités excessives d'aliments dans votre réfrigérateur. Pour obtenir un refroidissement plus efficace et homogène, placez les aliments séparément de manière à ce que l'air froid puisse circuler.
- Assurez la circulation de l'air en laissant un espace entre l'aliment et la paroi interne. Si vous appuyez les aliments contre la paroi arrière, ils risquent de geler.
- Amenez les plats chauds cuisinés à la température ambiante avant de les placer dans le réfrigérateur. Ensuite, vous pouvez placer le repas tiède dans les étagères inférieures de votre réfrigérateur. Ne placez pas les repas tièdes à proximité des aliments qui peuvent facilement se gâter.
- Décongelez vos aliments congelés dans le compartiment des aliments frais. Ainsi, vous pouvez refroidir le compartiment des aliments frais en utilisant des aliments congelés et économiser de l'énergie.
- Conservez les fruits tropicaux non mûrs (mangue, variétés de melon, papaye, banane, ananas) au réfrigérateur peut accélérer le processus de maturation. Ceci n'est pas recommandé car cela entraînera une réduction de la durée de stockage.
- Vous devez conserver les oignons, les aulx, les gingembres et les autres légumes-racines dans une pièce sombre et froide, et non au réfrigérateur.
- Si vous remarquez qu'un aliment a tourné dans le réfrigérateur, jetez-le et nettoyez les accessoires qui ont été en contact avec cet aliment.
- Pour refroidir rapidement les plats tels que les soupes et les ragoûts, qui sont cuits dans de grandes marmites, vous pouvez les mettre au réfrigérateur en les séparant dans leurs propres récipients peu profonds.
- Ne placez pas d'aliments non emballés à proximité des œufs.

- Conservez les fruits et les légumes séparément et conservez chaque variété dans un même endroit (par exemple, les pommes avec les pommes, les carottes avec les carottes, etc.).
- Sortez les légumes verts du sac en plastique et placez-les au réfrigérateur après les avoir enveloppés dans une serviette en papier ou un linge sec. Si vous lavez ce type d'aliments avant de les placer dans le réfrigérateur, n'oubliez pas de les sécher.
- Vous pouvez à la fois créer un environnement humide et assurer une circulation d'air en conservant les fruits et légumes, qui ont tendance à sécher, dans des sacs en plastique perforés ou non fermés.
- Sauf en cas de circonstances extrêmes dans l'environnement, si votre produit (sur le tableau des valeurs de consigne recommandées) est réglé sur les valeurs de consigne spécifiées, les aliments conservent leur fraîcheur plus longtemps, aussi bien dans le compartiment des produits frais que dans celui du congélateur.

Conservez les différents aliments dans des endroits différents en fonction de leurs caractéristiques.

Aliment	Emplacement
Œuf	Balconnet
Produits laitiers (beurre, fromage)	Si disponible, compartiment zéro degré (pour les aliments du petit-déjeuner)
Fruits, légumes et verdure	Compartiment fruits-légumes, bac à légumes ou Compartiment EverFresh+ (si disponible)
Viande fraîche, volaille, poisson, saucisses, etc. Aliments cuits	Si disponible, compartiment zéro degré (pour les aliments du petit-déjeuner)
Aliments prêts à consommer, produits emballés, conserves, produits marinés	Étagères supérieures ou balconnet
Boissons, bouteilles, épices et snacks	Balconnet

8 Caractéristiques du produit

8.1 La zone de stockage de la glace

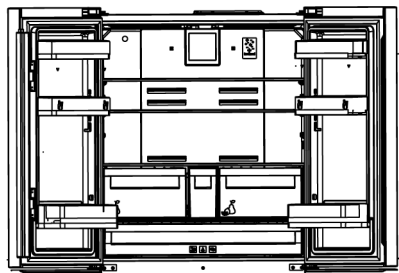
Machine à glaçons automatique

Pour obtenir de la glace de la machine à glaçons automatique, remplissez le réservoir d'eau du compartiment réfrigérateur jusqu'au niveau maximum.

En raison du temps chaud et humide, les glaçons accumulés dans le tiroir à glace peuvent se coller les uns aux autres et devenir une masse solide en l'espace de 15 jours ; c'est normal. Si vous ne parvenez pas à briser la masse, vous pouvez vider le bac à glaçons et en refaire.

- Si l'eau de votre réservoir est restée dans le réservoir pendant plus de 2 à 3 semaines, il est recommandé de remplacer l'eau.

- Les sons distincts émis par votre réfrigérateur à des intervalles de 120 minutes sont ceux qui se produisent lors de la fabrication et du déversement de la glace ; il s'agit d'une situation normale.
- Si vous n'avez pas besoin de glace, appuyez sur l'icône d'annulation de la glace pour arrêter la machine à glaçons afin d'économiser de l'énergie et de prolonger la durée de vie de votre réfrigérateur.



8.2 Porte-œuf

Vous pouvez placer le porte-œuf sur la porte ou l'étagère du corps que vous souhaitez.

Si le porte-œufs doit être placé sur l'étagère du corps, nous vous recommandons de choisir des étagères inférieures plus froides.

- Ne placez jamais le porte-œuf sur le compartiment congélateur..

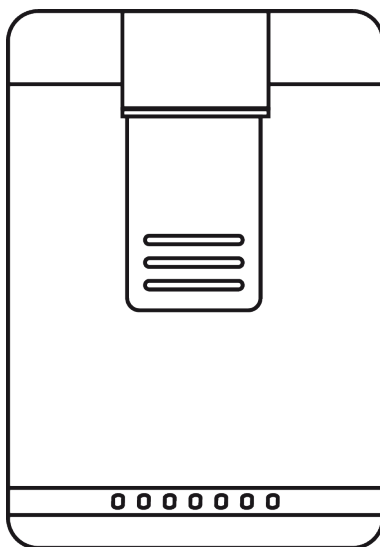
8.3 Utilisation du distributeur d'eau interne et du distributeur d'eau de porte

Rincez le système d'eau après avoir raccordé le réfrigérateur à l'alimentation en eau ou après avoir remplacé le filtre à eau. Utilisez un récipient résistant et maintenez le levier du distributeur d'eau pendant 5 secondes, puis retirez votre main pendant 5 secondes. Continuez cette opération jusqu'à ce que l'eau commence à s'écouler. Lorsque l'eau commence à couler, continuez à appuyer puis à relâcher la pédale du distributeur d'eau (appuyez pendant 5 secondes, relâchez pendant 5 secondes) jusqu'à ce que vous atteigniez 4 gallons d'eau. Cela permettra d'introduire 15 litres d'eau dans le système. Cette opération purge l'air du filtre et du système de distribution d'eau et prépare le filtre à eau à l'utilisation. Une purge supplémentaire peut être nécessaire dans certains foyers. De l'eau peut jaillir du distributeur lorsque vous purgez l'air du système.

Laissez refroidir le réfrigérateur et mettez l'eau au réfrigérateur pendant 24 heures. Prélevez suffisamment d'eau pour garantir la disponibilité d'eau fraîche dans le système chaque semaine.

Après avoir consommé de l'eau en continu pendant 5 minutes, le distributeur d'eau s'arrête de distribuer de l'eau pour éviter tout débordement. Appuyez à nouveau sur la pédale du distributeur pour continuer à prélever de l'eau.

*Distributeur d'eau de porte



*Prise d'eau

Tenez un récipient sous le robinet du distributeur d'eau tout en appuyant sur la pédale du distributeur d'eau.

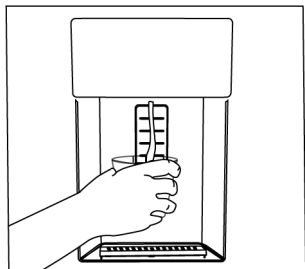
Relâchez la pédale du distributeur pour arrêter la prise d'eau.

Les premiers verres d'eau obtenue du distributeur d'eau doivent normalement être chauds.

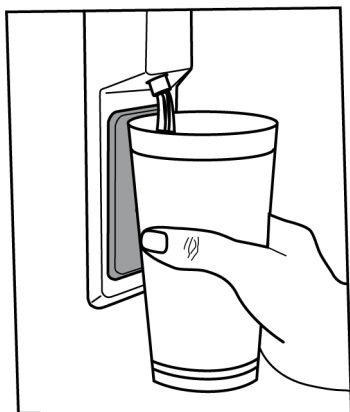
Lorsque le distributeur d'eau n'est pas utilisé pendant une longue durée, il faut verser les premiers verres d'eau qu'il produit afin d'obtenir de l'eau propre.

Lors de la première utilisation, vous devez attendre environ 24 heures pour que l'eau refroidisse.

Retirez le verre quelques instants après avoir appuyé sur la gâchette.



*Distributeur d'eau interne



Pour le fonctionnement du distributeur d'eau

De l'eau peut s'écouler du distributeur d'eau avant la première utilisation du réfrigérateur et après le remplacement du filtre à eau. Pour éviter que de l'eau ne s'écoule ou ne fuie du distributeur, purgez l'air du système en vidant 20 litres d'eau du distributeur avant d'utiliser votre réfrigérateur pour la première fois et après chaque changement de filtre à eau. De cette manière, l'air emprisonné est éliminé du système et les fuites du distributeur d'eau sont évitées. En cas d'obstruction de l'écoulement de l'eau, vérifiez la régularité de la conduite d'eau derrière l'appareil et la position du raccord. Il est normal que votre distributeur d'eau ne laisse échapper que quelques gouttes d'eau après avoir pris de l'eau.

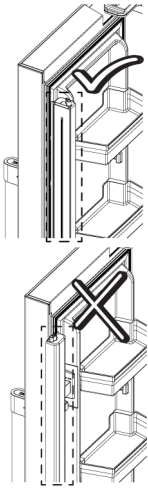
8.4 Bac à légumes

Le bac à légumes du réfrigérateur est conçu pour conserver les légumes frais en préservant leur humidité. À cette fin, la circulation générale d'air froid est intensifiée dans le bac à légumes. Conservez les fruits et les légumes dans ce compartiment. Conservez séparément les légumes verts et les fruits pour prolonger leur durée de vie.

8.5 Compartiment intermédiaire mobile

Le compartiment intermédiaire mobile est une pièce qui a été conçue pour empêcher l'air froid du réfrigérateur de s'échapper.

1. Lorsque les portes du compartiment réfrigérant sont fermées, l'étanchéité est activée car les joints de la porte entrent en contact avec la surface du compartiment intermédiaire mobile.
2. Une autre raison d'utiliser un compartiment intermédiaire mobile dans votre réfrigérateur est de s'assurer que le volume net du compartiment réfrigérant est augmenté. Les compartiments intermédiaires standard occupent un certain volume inutilisable dans le réfrigérateur.
3. Comme la porte gauche du compartiment réfrigérant est ouverte, le compartiment intermédiaire mobile est dans un état fermé.
4. Il ne doit pas être ouvert manuellement. Lorsque la porte est fermée, elle se déplace selon le guidage de la partie en plastique du corps.



8.6 bac à légumes avec contrôle d'humidité

Grâce au bac à légumes à humidité contrôlée, vous pouvez conserver les légumes et les fruits pendant une période plus longue dans un environnement aux conditions d'humidité idéales.

Grâce au système de réglage de l'humidité avec 3 options devant votre bac à légumes, vous pouvez contrôler l'humidité à l'intérieur du compartiment en fonction des aliments que vous stockez. Nous vous recommandons de stocker vos aliments en sélectionnant l'option légumes lorsque vous stockez des légumes uniquement, l'option fruits lorsque vous stockez des fruits uniquement et l'option mixte lorsque vous stockez des aliments mélangés.

Nous recommandons de ne pas stocker les légumes et les fruits dans des sacs afin d'améliorer la durée de conservation des aliments et de mieux profiter du système de contrôle de l'humidité. En les laissant dans des sacs en plastique, les légumes pourrissent en peu de temps. Nous recommandons de ne pas conserver les concombres et les brocolis, en particulier, dans des sacs fermés. Dans les situations

où le contact avec d'autres légumes n'est pas privilégié, utilisez des matériaux d'emballage tels que le papier qui présente un certain niveau de porosité en termes d'hygiène.

Lorsque vous placez les légumes, placez les légumes lourds et durs en bas et les légumes légers et tendres en haut, en tenant compte du poids spécifique des légumes. Il ne faut pas mettre les fruits qui ont une forte production de gaz d'éthylène comme la poire, l'abricot, la pêche et surtout la pomme dans le même bac à légumes avec d'autres fruits et légumes. Le gaz d'éthylène qui sort de ces fruits pourrait faire mûrir plus rapidement d'autres légumes et fruits et les faire pourrir dans un laps de temps plus court.

Grâce à la fonction de bac à légumes à humidité contrôlée, l'humidité des légumes et des fruits est maîtrisée et les aliments restent frais plus longtemps.

Nous vous recommandons de placer les légumes à feuilles tels que la laitue, les épinards et les légumes similaires qui sont sensibles à la perte d'humidité dans le bac à légumes, non pas à la verticale sur leurs racines, mais le plus horizontalement possible.

Lorsque vous placez les légumes, placez les légumes lourds et durs en bas et les légumes légers et tendres en haut, en tenant compte du poids spécifique des légumes. Ne laissez jamais de légumes dans des sacs en plastique dans le bac à légumes. En les laissant dans des sacs en plastique, les légumes pourrissent en peu de temps. Dans les situations où le contact avec d'autres légumes n'est pas privilégié, utilisez des matériaux d'emballage tels que le papier qui présente un certain niveau de porosité en termes d'hygiène.

Il ne faut pas mettre les fruits qui ont une forte production de gaz d'éthylène comme la poire, l'abricot, la pêche et surtout la pomme dans le même bac à légumes avec

d'autres fruits et légumes. Le gaz d'éthylène qui sort de ces fruits pourrait faire mû-

rir plus rapidement d'autres légumes et fruits et les faire pourrir dans un laps de temps plus court.

9 Entretien et nettoyage

Lisez d'abord les « Consignes de sécurité » !

Avant de nettoyer votre appareil, débranchez-le ou mettez hors tension le fusible auquel il est raccordé.

Ne placez pas vos mains, vos pieds ou des objets métalliques sous le réfrigérateur ou entre le réfrigérateur et le sol, pour quelque raison que ce soit. Il peut se coincer ou des bords tranchants peuvent provoquer des blessures.

- N'utilisez pas des objets pointus ou des produits de nettoyage abrasifs pour nettoyer l'appareil. Il ne faut pas utiliser de matériaux tels que des produits d'entretien ménager, du savon, des détergents, du gaz, de l'essence, un diluant, de l'alcool, de la cire, etc.
- La poussière doit être enlevée de la grille de ventilation située à l'arrière du produit au moins une fois par an (sans ouvrir le couvercle). Nettoyez l'appareil avec un chiffon humide.
- Veillez à ce que l'eau n'entre pas en contact avec le couvercle de la lampe et les autres pièces électriques.
- Nettoyez la porte avec un chiffon humide. Retirez tout le contenu pour enlever la porte et les supports de carrosserie. Retirez les supports de porte en les soulevant vers le haut. Nettoyez et séchez les étagères, puis refixez-les en les faisant glisser à partir du haut.
- N'utilisez pas d'eau chlorée ou de produits de nettoyage sur la surface extérieure et les pièces chromées de l'appareil. Le chlore entraîne la corrosion de ce type de surfaces métalliques.
- Il ne faut pas utiliser d'outils tranchants et abrasifs, de savon, de produits d'entretien ménager, de détergents, de gaz, d'essence, de vernis et de substances similaires pour empêcher la déformation de

la pièce en plastique et l'élimination des empreintes sur la pièce. Utilisez de l'eau chaude et un chiffon doux pour le nettoyage, puis séchez-le.

- Sur les produits sans fonction antigel, des gouttes d'eau et du givre jusqu'à l'épaisseur d'un doigt peuvent apparaître sur la paroi arrière du compartiment congélateur. Ne nettoyez pas et n'appliquez jamais d'huiles ou de produits similaires.
- Utilisez un chiffon en microfibres légèrement humidifié pour nettoyer la surface extérieure du produit. Les éponges et autres types de vêtements de nettoyage peuvent provoquer des éraflures.
- Afin de nettoyer tous les composants amovibles pendant le nettoyage de la surface intérieure du produit, il faut laver ces composants avec une solution douce composée de savon, d'eau et de carbonate. Lavez et séchez soigneusement. Évitez le contact de l'eau avec les composants d'éclairage et le panneau de contrôle.
- N'utilisez pas de vinaigre, d'alcool à friction ni de produits nettoyants à base d'alcool sur les surfaces intérieures.

Surfaces extérieures en acier inoxydable

Utilisez un produit de nettoyage non abrasif pour l'acier inoxydable et appliquez-le avec un chiffon doux non pelucheux. Pour polir, essuyez doucement la surface avec un chiffon en microfibres humidifié à l'eau et utilisez une peau de chamois sèche. Suivez toujours les veines de l'acier inoxydable.

Prévention des odeurs

À sa sortie d'usine, cet appareil ne contient aucun matériau odorant. Toutefois, le stockage inapproprié des aliments et le nettoyage incorrect des surfaces internes peuvent être à l'origine d'odeurs.

- Pour éviter cela, nettoyez l'intérieur à l'aide de carbonate dissout dans l'eau tous les 15 jours.
- Conservez les aliments dans des récipients scellés, car les micro-organismes provenant des aliments conservés dans des récipients non scellés provoquent une mauvaise odeur.

10 Dépannage

Lisez d'abord les « Consignes de sécurité » !

Vérifiez la liste suivante avant de contacter le service après-vente. Cela devrait vous éviter de perdre du temps et de l'argent. Cette liste répertorie les plaintes fréquentes ne provenant pas de vices de fabrication ou des défauts de pièces. Certaines fonctionnalités mentionnées dans ce manuel peuvent ne pas exister sur votre modèle. Si le problème persiste même après observation des instructions contenues dans cette partie, contactez votre fournisseur ou un service de maintenance agréé. N'essayez pas de réparer vous-même l'appareil.

Le réfrigérateur ne fonctionne pas.

- La fiche électrique n'est pas correctement insérée. >>> Branchez-la en l'enfonçant complètement dans la prise.
- Le fusible branché à la prise qui alimente l'appareil ou le fusible principal est grillé. >>> Vérifiez les fusibles.

Condensation sur la paroi latérale du congélateur (MULTI ZONE, COOL, CONTROL et FLEXI ZONE).

- La porte a été ouverte trop fréquemment >>> Évitez d'ouvrir trop fréquemment la porte de l'appareil.
- L'environnement est trop humide. >>> N'installez pas l'appareil dans des endroits humides.
- Les aliments contenant des liquides sont conservés dans des récipients non fermés. >>> Conservez ces aliments dans des emballages scellés.

- Ne conservez pas d'aliments périmés ou avariés dans le réfrigérateur.

Protection des surfaces en plastique

Si de l'huile se répand sur les surfaces en plastique, il faut immédiatement les nettoyer avec de l'eau tiède, sinon elles seront endommagées.

- La porte de l'appareil est restée ouverte. >>> Ne laissez pas la porte de l'appareil ouverte longtemps.
- Le thermostat est réglé sur une température très froide. >>> Réglez le thermostat à la température appropriée.

Le compresseur ne fonctionne pas.

- En cas de coupure soudaine de courant ou de débranchement intempestif, la pression du gaz dans le système de réfrigération de l'appareil n'est pas équilibrée, ce qui déclenche la fonction de conservation thermique du compresseur. L'appareil se remet en marche au bout de 6 minutes environ. Dans le cas contraire, veuillez contacter le service de maintenance.
- Le dégivrage est actif. >>> Ce processus est normal pour un appareil à dégivrage complètement automatique. Le dégivrage se déclenche périodiquement.
- L'appareil n'est pas branché. >>> Vérifiez que le cordon d'alimentation est branché.
- Le réglage de la température est incorrect. >>> Sélectionnez le réglage de température approprié.
- Absence d'énergie électrique. >>> L'appareil continuera à fonctionner normalement une fois le courant rétabli.

Le bruit du réfrigérateur en fonctionnement s'accroît pendant son utilisation.

- Le rendement de l'appareil en fonctionnement peut varier en fonction des fluctuations de la température ambiante. Ceci est normal et ne constitue pas un dysfonctionnement.

Le réfrigérateur fonctionne fréquemment ou pendant de longues périodes.

- Il se peut que le nouvel appareil soit plus grand que l'ancien. Les appareils plus grands fonctionnent plus longtemps.
- La température de la pièce est peut-être trop élevée. >>> Il est normal que l'appareil fonctionne plus longtemps quand la température de la pièce est élevée.
- L'appareil vient peut-être d'être branché ou chargé de nouvelles denrées alimentaires. >>> L'appareil met plus longtemps à atteindre la température réglée s'il vient d'être branché ou récemment rempli de denrées. C'est normal.
- Il est possible que des quantités importantes d'aliments chauds aient été récemment placées dans l'appareil. >>> Ne mettez pas d'aliments chauds à l'intérieur de l'appareil.
- Les portes étaient ouvertes fréquemment ou sont restées longtemps ouvertes. >>> L'air chaud qui se déplace à l'intérieur permet à l'appareil de fonctionner plus longtemps. N'ouvrez pas les portes trop fréquemment.
- Il est possible que la porte du congélateur soit entrouverte. >>> Vérifiez que les portes sont complètement fermées.
- L'appareil peut être réglé à une température trop basse. >>> Réglez la température à un degré supérieur et attendez que l'appareil atteigne la nouvelle température.
- Le joint de la porte du congélateur peut être sale, usé, cassé, ou mal positionné. >>> Nettoyez ou remplacez le joint d'étanchéité. Si le joint du congélateur est endommagé ou arraché, l'appareil prendra plus longtemps à conserver la température actuelle.

La température du congélateur est très basse, alors que celle du réfrigérateur est appropriée.

- La température du compartiment congélateur est très basse. >>> Réglez la température du compartiment congélateur à un degré supérieur et vérifiez à nouveau.

La température du réfrigérateur est très basse, alors que celle du congélateur est appropriée.

- La température du compartiment réfrigérateur est très basse. >>> Réglez la température du compartiment de refroidissement à un degré supérieur et vérifiez à nouveau.

Les aliments conservés dans le compartiment réfrigérateur sont congelés.

- La température du compartiment réfrigérateur est très basse. >>> Réglez la température du compartiment de refroidissement à un degré supérieur et vérifiez à nouveau.

La température du compartiment réfrigérateur ou congélateur est très élevée.

- La température du compartiment réfrigérateur est réglée à un degré très élevé. >>> Le réglage de la température du compartiment réfrigérateur a une incidence sur la température du compartiment congélateur. Attendez jusqu'à ce que la température des pièces correspondantes atteigne le niveau d'efficacité requis en changeant la température des compartiments réfrigérateur ou congélateur.
- Les portes étaient ouvertes fréquemment ou sont restées longtemps ouvertes. >>> N'ouvrez pas les portes trop fréquemment.
- La porte peut être entrouverte. >>> Fermez complètement la porte.
- L'appareil vient peut-être d'être branché ou chargé de nouvelles denrées alimentaires. >>> Cela est normal. L'appareil met plus longtemps à atteindre la température réglée s'il vient d'être branché ou récemment rempli de denrées.
- Il est possible que des quantités importantes d'aliments chauds aient été récemment placées dans l'appareil. >>> Ne mettez pas d'aliments chauds à l'intérieur de l'appareil.

En cas de vibrations ou de bruits.

- La surface n'est pas plate ou durable >>> Si l'appareil balance lorsqu'il est déplacé doucement, ajustez les supports afin de

le remettre en équilibre. Assurez-vous également que le sol est assez solide pour supporter l'appareil.

- Les éléments placés sur l'appareil peuvent être à l'origine du bruit. >>> Retirez tous les éléments placés sur l'appareil.
- L'appareil émet un bruit d'écoulement de liquide ou de pulvérisation, etc.
- Les principes de fonctionnement de l'appareil impliquent des écoulements de liquides et des émissions de gaz. >>> Ceci est normal et ne constitue pas un dysfonctionnement.

L'appareil émet un sifflement.

- L'appareil effectue le refroidissement à l'aide d'un ventilateur. Ceci est normal et ne constitue pas un dysfonctionnement.

Il y a de la condensation sur les parois internes de l'appareil.

- Un climat chaud ou humide accélère le processus de givrage et de condensation. Ceci est normal et ne constitue pas un dysfonctionnement.
- Les portes étaient ouvertes fréquemment ou sont restées longtemps ouvertes. >>> N'ouvrez pas les portes trop fréquemment ; fermez-les lorsqu'elles sont ouvertes.
- La porte peut être entrouverte. >>> Fermez complètement la porte.

Il y a de la condensation sur les parois externes ou entre les portes de l'appareil.

- Il se peut que le climat ambiant soit humide, auquel cas cela est normal. >>> La condensation se dissipera lorsque l'humidité sera réduite.

Présence d'une odeur désagréable dans l'appareil.

- L'appareil n'est pas nettoyé régulièrement. >>> Nettoyez régulièrement l'intérieur à l'aide d'une éponge, de l'eau tiède et du carbonate dissout dans l'eau.

- Certains récipients et matériaux d'emballage sont peut-être à l'origine des mauvaises odeurs. >>> Utilisez des récipients et des emballages exempts de toute odeur.
- Les aliments étaient placés dans des récipients ouverts. >>> Conservez les aliments dans des récipients fermés. Les micro-organismes peuvent se propager à partir de produits alimentaires non scellés et provoquer une mauvaise odeur.
- Retirez tous les aliments périmés ou avariés de l'appareil.

La porte ne se ferme pas.

- Les paquets d'aliments peuvent bloquer la porte. >>> Déplacez tout ce qui bloque les portes.
- L'appareil ne se tient pas parfaitement droit sur le sol. >>> Ajustez les supports afin de remettre l'appareil en équilibre.
- La surface n'est pas plane ou durable >>> Assurez-vous que la surface est plane et suffisamment durable pour supporter le produit.

Le bac à légumes est bloqué.

- Il est possible que les aliments soient en contact avec la section supérieure du bac. >>> Reclassez les aliments dans le bac.

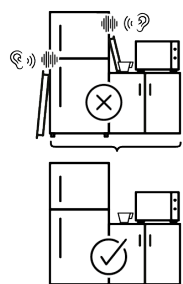
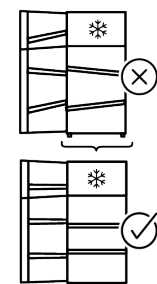
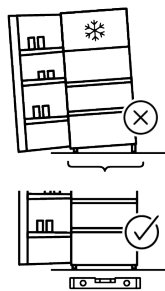
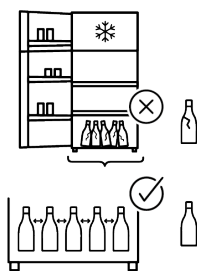
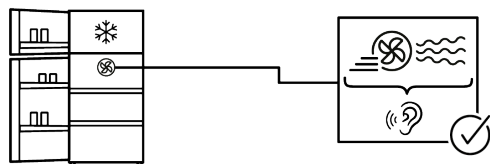
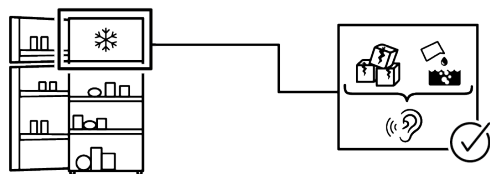
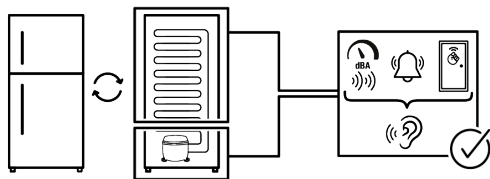
Température à la surface de l'appareil.

- Une température élevée peut être observée entre deux portes, sur les panneaux latéraux et sur la zone du gril arrière lorsque votre appareil est utilisé. C'est normal et cela ne nécessite pas d'entretien.

Le ventilateur continue de fonctionner lorsque la porte est ouverte.

- Le ventilateur peut continuer à fonctionner lorsque la porte du congélateur est ouverte.

Si le problème persiste même après observation des instructions contenues dans cette partie, contactez votre fournisseur ou un service de maintenance agréé. N'essayez pas de réparer vous-même l'appareil. C'est normal.



يرجى قراءة دليل المستخدم هذا أولاً.

عملينا العزيز،

نشكرك على اختيارك هذا المنتج .

يرجى تسجيل منتجك على www.register10.eu

تتمنى أن تصل إلى الكفاءة المثلى من هذا المنتج عالي الجودة الذي تم تصنيعه بأحدث التقنيات. للقيام بذلك ،
اقرأ هذا الدليل بعناية وأية وثائق أخرى مقدمة قبل استخدام المنتج.

انتبه إلى جميع المعلومات والتحذيرات الموجودة في دليل المستخدم. بهذه الطريقة ، ستحمي نفسك ومنتجك
من الأخطار التي قد تحدث. احتفظ بدليل المستخدم. قم بتضمين هذا الدليل مع المنتج إذا قمت بتسليمه إلى
شخص آخر.

يتم استخدام الرموز التالية في دليل المستخدم وعلى المنتج:

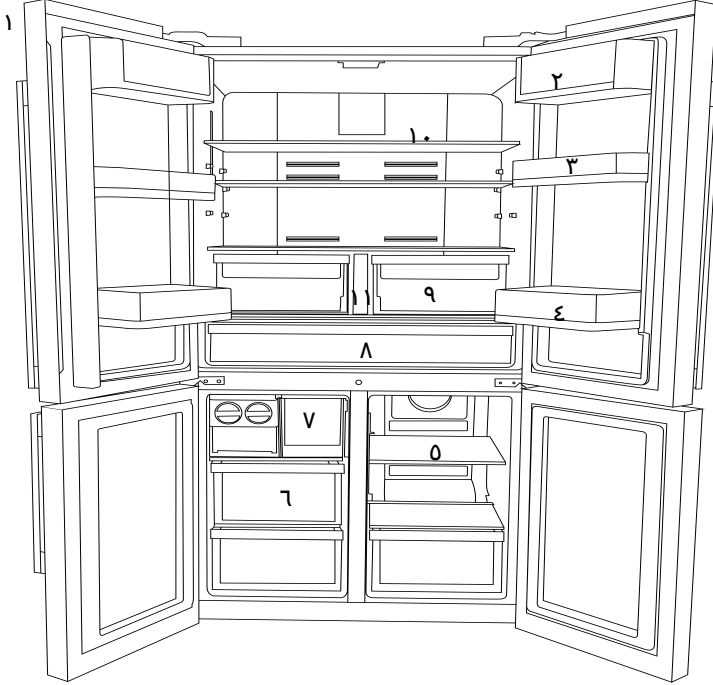
اقرأ دليل المستخدم.



لذلك يجب التخلص من الأجزاء المختلفة من مواد التغليف بشكل مسؤول، والامتثال الكامل للوائح السلطة المحلية التي تحدد كيفية التخلص من النفايات.

١-١ التخلص من مواد التعبئة والتغليف
مواد التغليف قابلة لإعادة التدوير بنسبة و يوجد عليها رمز إعادة التدوير.

٢ تلاجتك



- | | |
|----------------------------------|------------------------------------|
| ٢ *حجرة الزبدة/الجبن | ١ لوحة التحكم والمؤشرات |
| ٤ *رفوف باب حجرة المبرد | ٣ *رف الباب المتحرك |
| ٦ *أدراج جدره المجمد | ٥ رف زجاجي لحجرة التجميد / التبريد |
| ٨ صندوق الألبان (التخزين البارد) | ٧ *درج صندوق الثلج |
| ١٠ *الرف الزجاجي لحجرة المبرد | ٩ حجرة الخضروات |
| | ١١ *خزان الماء |

*اختياري: إن الأشكال المذكورة في دليل المستخدم هذا هي تخطيطه وقد لا تتطابق مع جهازك تماما. إذا كان جهازك لا يشتمل على الأجزاء ذات الصلة، فإن المعلومات تعود لطراز أخرى.

المكان المناسب للتركيب

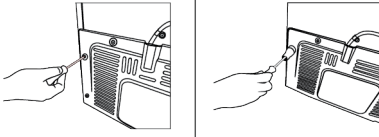
اقرأ "تعليمات الأمان" أولاً!

تم تجهيز الجدران الجانبية لمنتجك بأنايب تبريد لتعزيز نظام التبريد. قد يتدفق السائل ذو الضغط المرتفع عبر هذه الأسطح ، وبسبب سخونة للأسطح على الجدران الجانبية. هذا أمر طبيعي ولا يتطلب صيانة. كن حذراً عند لمس هذه المناطق.

تثبيت الأوتاد البلاستيكية

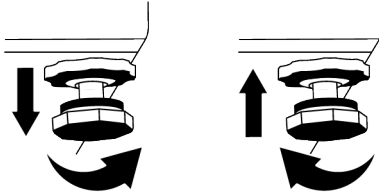
استخدم الأوتاد البلاستيكية المزودة مع الجهاز لتوفير مساحة كافية لتوزيع الهواء بين الجهاز والجدار.

- فك البراغي الموجودة على المنتج واستخدام البراغي المزودة مع الأوتاد.
- ركب وتددين على غطاء التهوية كما هو موضح في الشكل.



ضبط أقدم المنتج

إن لم يكن الجهاز في وضع متوازن، اضبط القواعد الأمامية القابلة للتعديل بإدارتها إلى اليمين أو اليسار.



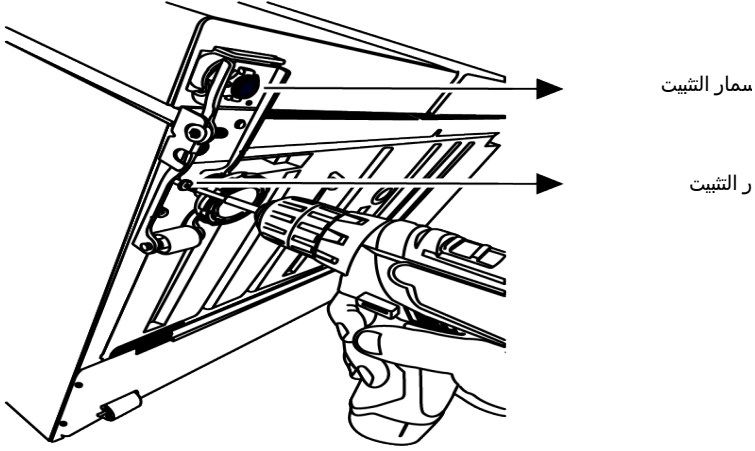
لضبط الأبواب عمودياً،

قم بفك صمولة التثبيت في الأسفل. قم بضبط صامولة التثبيت (CW/CCW) وفقاً لموضع الباب. قم بربط صامولة التثبيت للوصول إلى الموضع النهائي.

اتصل بخدمة الصيانة المعتمدة من أجل تركيب الجهاز. لإعداد الجهاز للتركيب، انظر المعلومات في دليل المستخدم وتأكد أن منافع الكهرباء والماء كما هو مطلوب. إذا لم يكن الأمر كذلك، فاتصل بفني كهربائي وسباك مؤهل لترتيب المرافق حسب الضرورة.

- يجب استبدال كبل الطاقة التالف بواسطة خدمة الصيانة المعتمدة.
- عند وضع مبردين في موضع مجاور، اترك مسافة 4 سم على الأقل بين الوحدين.
- احفظ المنتج بعيداً عن أشعة الشمس المباشرة وفي مكان جاف.
- إذا كان حجم الباب ضيقاً لدخول الجهاز، قم بفك الباب وأدر الجهاز إلى جانبه؛ إذا لم ينجح ذلك، اتصل بخدمة الصيانة المعتمدة.
- ضع الجهاز على سطح منبسط لتجنب الاهتزاز.
- ضع الجهاز على بعد 30 سم على الأقل من المدفأة والموقد مصادر الحرارة الأخرى و5 سم على الأقل من الأفران الكهربائية.
- لا تعرض المنتج لأشعة الشمس المباشرة أو تحفظه في بيئة رطبة.
- قبل النقل أو الاستخدام، لا تفتح أبداً غطاء لوحة التحكم الموجود على المنتج. خطر حدوث صدمة كهربائية وحريق!
- لا تتحمل شركتنا المسؤولية عن أية أضرار بسبب الاستعمال بدون تأريض وبدون توصيل الطاقة طبقاً للأنظمة المحلية.
- يجب أن يكون قابس كبل الطاقة سهل الوصول بعد التركيب.

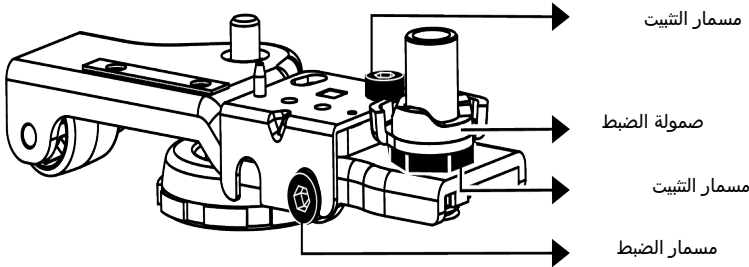
تحذير سطح ساخن!



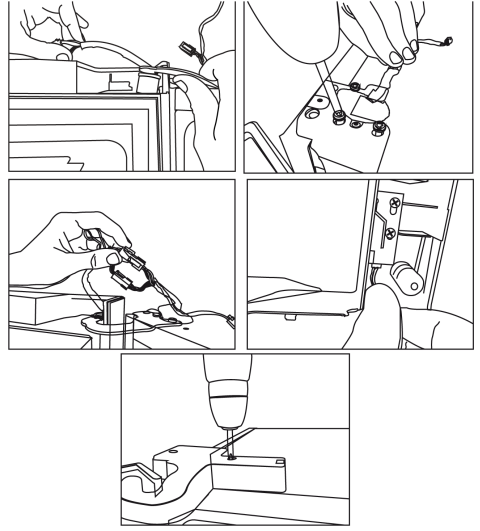
وفقاً لموضع الباب. قم بربط مسامير التثبيت في الجزء العلوي للحصول على الموضع النهائي. قم بربط مسامير التثبيت في الجزء السفلي.

لضبط الأبواب أفقيًا،

قم بفك برغي التثبيت الموجود في الجزء السفلي. قم بفك صامولة التثبيت الموجودة في الجزء العلوي. اربط مسامير الضبط (CW / CCW) على الجانب



ثبت المفصلة العلوية باستخدام 3 براغي. ركب غطاء المفصلة بعد توصيل المقابض. ثبت غطاء المفصلة باستخدام برغيين.



٤ الإعداد

اقرأ "تعليمات الأمان" أولاً!

٤-١ إجراءات توفير الطاقة

- عند وضع الطعام، اترك مساحة كافية داخل الفلاجة للسماح بدوران الهواء الكافي للتبريد.
- نظراً لأن الهواء الساخن والرطب لن يتغلغل بشكل مباشر في منتجك عند عدم فتح الأبواب، فإن منتجك سيحسن نفسه في ظروف كافية لحماية طعامك. في ظل هذه الظروف، ستعمل الوظائف والمكونات مثل الضاغط، والمروحة، والسخان، وخاصة إزالة الصقيع، والإضاءة، والشاشة، وما إلى ذلك، وفقاً للاحتياجات من خلال استهلاك الحد الأدنى من الطاقة.
- في حالة وجود خيارات متعددة، يجب وضع أرفف زجاجية بحيث لا يتم سد منافذ الهواء الموجودة في الجدار الخلفي، ويفضل بحيث تبقى منافذ الهواء أسفل الرف الزجاجي. قد يساعد هذا المزيج في تحسين توزيع الهواء وكفاءة الطاقة.
- يوصى بشدة باستخدام الدرج السفلي عند التخزين.
- للحصول على الأداء الأمثل، يمكن استخدام التجميد السريع (إذا كان متاحاً)، قبل 24 ساعة من وضع الأطعمة الطازجة في الفريزر.

- في معظم الحالات، تكون 24 ساعة كافية لوظيفة التجميد السريع بعد وضع الأطعمة الطازجة في الفريزر. بعد مرور بعض الوقت، سيتم إلغاء تنشيط وظيفة التجميد السريع تلقائياً.
- عند تجميد كمية صغيرة من الطعام، يمكن إلغاء تنشيط وظيفة التجميد السريع بعد مرور بعض الوقت لضمان توفير الطاقة.
- يجب تخزين الطعام باستخدام الأدراج في حجرة المبرد لضمان توفير الطاقة وحماية الطعام في ظروف أفضل.

٤-٢ الاستخدام لأول مرة

- قبل استخدام منتجك، تأكد من إجراء الإعدادات الضرورية انسجاماً مع التعليمات المذكورة في أقسام "تعليمات السلامة" و"التركيب".
- انتظر لمدة ساعتين على الأقل قبل تشغيل المنتج، لضمان كفاءة التبريد الكاملة.
- يجب أن يظل المنتج قيد التشغيل دون وضع أي طعام بداخله لمدة 6 ساعات ويجب إبقاء باب المنتج مغلقاً قدر الإمكان.
- قد يؤدي تغيير درجة الحرارة الناجم عن فتح وإغلاق الباب أثناء استخدام المنتج عادةً إلى تشكل تكاثف على أرفف الباب / الهيكل والأواني الزجاجية الموضوعة في المنتج.

٣-٤ فئة المناخ والتعاريف

يرجى الرجوع إلى فئة المناخ على لوحة التصنيف الخاصة بجهازك. تنطبق إحدى المعلومات التالية على جهازك وفقاً لفئة المناخ.

- SN: المناخ المعتدل على المدى الطويل: تم تصميم جهاز المناخ هذا للاستخدام في درجات حرارة محيطية تتراوح بين 10 درجة مئوية و 32 درجة مئوية.
- N: المناخ المعتدل: تم تصميم جهاز المناخ هذا للاستخدام في درجات حرارة محيطية تتراوح بين 16 درجة مئوية و 32 درجة مئوية.
- ST: المناخ شبه الاستوائي: تم تصميم جهاز المناخ هذا للاستخدام في درجات حرارة محيطية تتراوح بين 16 درجة مئوية و 38 درجة مئوية.
- T: المناخ الاستوائي: تم تصميم جهاز المناخ هذا للاستخدام في درجات حرارة محيطية تتراوح بين 16 درجة مئوية و 43 درجة مئوية.

- يمكن سماع صوت عندما يعمل الضاغط. من الطبيعي أن يُصدر المنتج ضوضاء حتى في حالة عدم تشغيل الضاغط، حيث قد يتم ضغط السوائل والغاز في نظام التبريد.
- ومن الطبيعي أن تكون الحواف الأمامية للمنتج ساخنة. صُممت هذه الأجزاء لرفع درجة الحرارة لمنع التكاثف
- في بعض الطرازات، تتوقف لوحة المؤشر عن العمل تلقائياً بعد مرور 1 دقائق على غلق الباب. سيتم إعادة تنشيطها مرة أخرى عند فتح الباب أو عند الضغط على أي زر.

٥ تشغيل المنتج

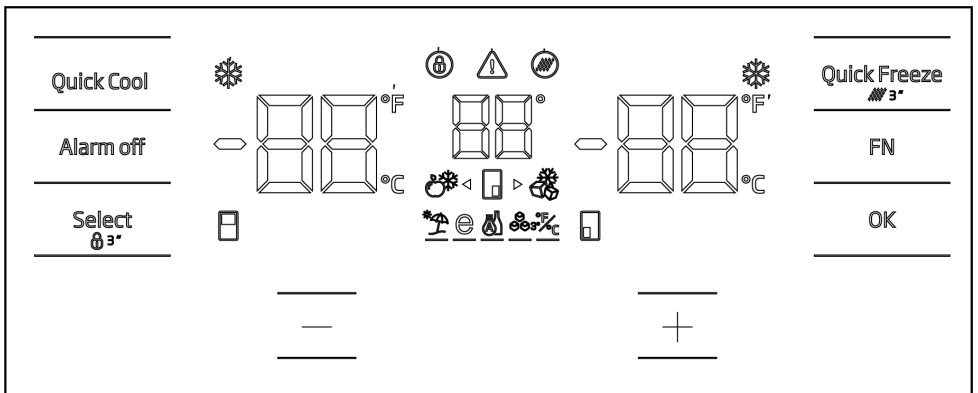
اقرأ "تعليمات الأمان" أولاً!

- يجب استخدام المنتج لتخزين المواد الغذائية فقط.
- أغلق صمام المياه إذا كنت ستبقى بعيداً عن المنزل (على سبيل المثال في إجازة) ولن تستخدم صناعة الثلج أو موزع المياه لفترة طويلة من الوقت. خلاف ذلك ، قد يحدث تسرب للمياه.

فصل قابس المنتج عن الكهرباء

- قم بإزالة الطعام لمنع الروائح،
- انتظر حتى يذوب الثلج، و قم بتنظيف الجزء الداخلي وأتركه يجف، واترك الأبواب مفتوحة لتجنب إتلاف البلاستيك الداخلي للجسم.

٦ لوحة التحكم في منتجك



اقرأ "تعليمات الأمان" أولاً!

*اختياري: إن الوظائف المعروضة اختيارية، فقد توجد اختلافات في الشكل والموقع في الوظائف الموجودة على لوحة مؤشر جهازك.

ستساعدك الوظائف الصوتية والبصرية للوحة المؤشرات على استخدام الثلاجة.

مؤشر وظيفة التجميد السريع

يضيء عند تفعيل وظيفة التجميد السريع.

مؤشر درجة حرارة حجرة التبريد

يعرض درجة حرارة حجرة التبريد، ويمكن ضبطها على 1، 2، 3، 4، 5، 6، 7، 8.

* مؤشر فهرنهايت °F

هو مؤشر فهرنهايت لدرجة الحرارة. عند تفعيل وضع عرض الفهرنهايت، يتم عرض درجات الحرارة المضبوطة بوحدة الفهرنهايت، كما يضيء الرمز الخاص بها.

* قفل المفاتيح

اضغط على زر قفل المفاتيح بشكل متزامن لمدة 3 ثوانٍ. رمز قفل المفاتيح تضيء الأضواء ويتم تنشيط وضع قفل المفاتيح. لا يمكن تشغيل المفاتيح عندما يكون وضع قفل المفاتيح نشطاً. اضغط على زر قفل لوحة المفاتيح مرة أخرى في نفس الوقت لمدة 3 ثوانٍ. ينطفئ رمز قفل المفاتيح ويُغى تنشيط وضع قفل المفاتيح. اضغط على زر قفل المفاتيح إذا كنت تريد منع تغيير إعداد درجة حرارة الثلاجة.

* انقطاع التيار الكهربائي / ارتفاع درجة الحرارة /

تحذير الخطأ

سببىء هذا الرمز في حالة انقطاع التيار الكهربائي أو حدوث أعطال في درجات الحرارة المرتفعة أو تبيهات الأعطال. عند انقطاع التيار الكهربائي لفترة طويلة، تومض أعلى قيمة درجة حرارة تصل إليها حجرة التجميد على المؤشر الرقمي. بعد فحص الطعام الموجود في حجرة المجمد، سيتم حذف التحذير بالضغط على زر إيقاف التبيهة. إذا رأيت هذا المؤشر مضاءً، يُرجى مراجعة قسم "استكشاف الأخطاء وإصلاحها" في هذا الدليل.

* رمز إعادة تعيين الفلتر

يضيء هذا الرمز عندما يحتاج الفلتر إلى إعادة ضبط.

رمز تغيير درجة حرارة الحجرة

يشير إلى الحجرة التي سيتم تغيير درجة حرارتها. عند بدء وميض رمز تغيير درجة الحرارة، فهذا يعني أنه قد تم تحديد الحجرة المعنية.

* رمز التجميد المرن (Joker Freezer)

حدد رمز التجميد المرن باستخدام زر FN. سيبدأ الرمز في الوميض، وعند الضغط على زر OK، يضيء رمز حجرة التجميد المرنه ويعمل كوضع التجميد.

مؤشر درجة حرارة مقصورة المجمد

يعرض درجة حرارة حجرة التجميد، ويمكن ضبطها على 16، 18، 19، 20، 21، 22، 24.

مؤشر وظيفة التجميد السريع

يضيء عند تفعيل وظيفة التجميد السريع.

* مؤشر فهرنهايت °F

هو مؤشر فهرنهايت لدرجة الحرارة. عند تفعيل وضع عرض الفهرنهايت، يتم عرض درجات الحرارة المضبوطة بوحدة الفهرنهايت، كما يضيء الرمز الخاص بها.

زر وظيفة التجميد السريع Quick Freeze

اضغط على هذا الزر لتنشيط أو إلغاء تنشيط وظيفة التجميد السريع. عندما تقوم بتنشيط الوظيفة، سيتم تبريد مقصورة التجميد إلى قيمة أقل من درجة الحرارة المحددة.

تستخدم وظيفة التجميد السريع لتجميد الطعام بسرعة في مقصورة التجميد. إذا كنت ترغب في تجميد كميات كبيرة من الطعام الطازج، فقم بتنشيط الوظيفة قبل وضع الطعام في الوحدة. إذا بقيت المياه في خزان المياه لمدة تزيد عن 2-3 أسابيع، يُوصى باستبدالها.

إذا لم يتم إلغاء وظيفة التجميد السريع، يتم إلغاؤها تلقائياً بعد 24 ساعة كحد أقصى أو عندما تصل مقصورة المبرد إلى درجة حرارة كافية.

لا يتم تذكر هذه الوظيفة بعد انقطاع التيار الكهربائي.

* إعادة ضبط الفلتر

يتم إعادة ضبط الفلتر عند الضغط على زر التجميد السريع لمدة 3 ثوانٍ. ينطفئ رمز إعادة ضبط الفلتر.

* زر FN FN

يمكنك التنقل بين الوظائف التي ترغب في تحديدها باستخدام هذا الزر. عند الضغط على هذا الزر، يبدأ رمز ومؤشر الوظيفة التي سيتم تفعيلها أو إلغاؤها في الوميض. إذا لم يتم الضغط على هذا الزر لمدة 20 ثانية، فسيتم تعطيل زر FN. للتنقل بين الوظائف مرة أخرى، يجب الضغط على هذا الزر.

* مؤشر درجة الحرارة المنوية $^{\circ}\text{C}$

هو مؤشر درجة الحرارة المنوية. عند تفعيل وضع عرض درجة الحرارة بالمنوية، يتم عرض درجات الحرارة المضبوطة بوحدة مئوية، كما يضيء الرمز الخاص بها.

زر OK OK

بعد التنقل بين الوظائف باستخدام زر FN، وعند إلغاء الوظيفة باستخدام زر OK، يبدأ الرمز والمؤشر الخاص بها في الوميض. عند تفعيل الوظيفة، يظل الرمز مضاءً، بينما يستمر المؤشر في الوميض للإشارة إلى الرمز المحدد.

* رمز تغيير درجة حرارة الحجره \blacksquare

يشير إلى الحجره التي سيتم تغيير درجة حرارتها. عند بدء ووميض رمز تغيير درجة الحرارة، فهذا يعني أنه قد تم تحديد الحجره المعنيه.

* رمز تغيير درجة حرارة الحجره \blacksquare

يشير إلى الحجره التي سيتم تغيير درجة حرارتها. عند بدء ووميض رمز تغيير درجة الحرارة، فهذا يعني أنه قد تم تحديد الحجره المعنيه.

زر زيادة الإعداد +

يمكنك تحديد الحجره المطلوبة بالضبط على زر التحديد، حيث يبدأ رمز الحجره المحددة في الوميض. وعند الضغط على زر زيادة الإعداد في هذه اللحظة، تزداد قيمة الإعداد. إذا تم الضغط على الزر بشكل متكرر حتى اكتمال الدورة، فستعود القيمة إلى الإعداد الأولي.

* رمز تغيير درجة حرارة الحجره \blacksquare

يشير إلى الحجره التي سيتم تغيير درجة حرارتها. عند بدء ووميض رمز تغيير درجة الحرارة، فهذا يعني أنه قد تم تحديد الحجره المعنيه.

ضبط مؤنشر درجة الحرارة المنوية والفهرنهايت $^{\circ}\text{F}$

استخدم زر FN لتحديد هذه الوظيفة، ثم استخدم أزرار السهم لاختيار درجة الحرارة بين الفهرنهايت والمئوية. عند تحديد نوع درجة الحرارة، يضيء المؤشر الخاص بالفهرنهايت أو المئوية.

* رمز تشغيل صانعة الثلج ☉

لتشغيل صانعة الثلج، اضغط على زر FN حتى يظهر رمز الثلج والخط السفلي الخاص به. عند تحديد رمز تشغيل صانعة الثلج ومؤشر وظيفتها، يبدأ كلاهما في الوميض، مما يشير إلى إمكانية تشغيل أو إيقاف صانعة الثلج. عند الضغط على زر OK، يظل رمز

صانعة الثلج مضاءً باستمرار، بينما يستمر المؤشر في الوميض. إذا لم يتم الضغط على أي زر لمدة 20 ثانية، فسيظل الرمز والمؤشر مضاءين، مما يعني أن صانعة الثلج قد تم تشغيلها. لإيقاف تشغيل صانعة الثلج مرة أخرى، حدد الرمز والمؤشر واضغط على زر OK، مما يؤدي إلى ووميض كلاهما. إذا لم يتم الضغط على أي زر لمدة 20 ثانية، فسيتم إيقاف تشغيل صانعة الثلج، وسيطفئ الرمز والمؤشر. يشير إلى ما إذا كان صانعة الثلج في وضع التشغيل أم لا.

عند إلغاء تحديد هذه الوظيفة، يتوقف سحب المياه من الخزان، ولكن لا يزال بإمكانك استخدام الثلج الذي تم تصنيعه مسبقاً. ومع ذلك، يمكنك أخذ الثلج الذي تم تصنيعه مسبقاً من صانعة الثلج.

رمز وظيفة "Eco Fuzzy" eco

لتفعيل وظيفة (Eco Fuzzy)، اضغط على زر FN حتى يظهر رمز الحرف "e" مع الخط السفلي الخاص به. عند تحديد رمز Eco Fuzzy ومؤشر وظيفته، يبدأ كلاهما في الوميض، مما يشير إلى إمكانية تفعيل أو إلغاء هذه الوظيفة. عند الضغط على زر OK، يظل رمز Eco fuzzy مضاءً باستمرار، بينما يستمر المؤشر في الوميض. إذا لم يتم الضغط على أي زر لمدة 20 ثانية، فسيظل الرمز والمؤشر مضاءين، مما يعني أن الوظيفة قد تم تفعيلها. لإلغاء وظيفة (Eco Fuzzy) مرة أخرى، قم بتحديد الرمز والمؤشر، ثم اضغط على زر OK، مما يؤدي إلى ووميض كلاهما. وإذا لم يتم الضغط على أي زر لمدة 20 ثانية، فسيطفئ الرمز والمؤشر، وسيتم إلغاء وظيفة Eco Fuzzy.



* رمز وظيفة العطلة ☀

لتفعيل وظيفة العطلة، اضغط على زر FN حتى يظهر رمز العطلة والخط السفلي الخاص به. عند تحديد رمز وظيفة العطلة ومؤشرها، يبدأ كلاهما في الوميض، مما يشير إلى إمكانية تفعيل أو إلغاء هذه الوظيفة. عند الضغط على زر OK، يظل رمز وظيفة العطلة مضاءً باستمرار، مما يعني أنه تم تفعيلها، بينما يستمر المؤشر في الوميض. لإلغاء وظيفة العطلة، اضغط على زر OK مرة أخرى، مما يؤدي إلى ووميض الرمز والمؤشر، ثم يتم إلغاء وظيفة العطلة.

* رمز التبريد المرن (Joker Cooler) ❄️

عند تحديد رمز التبريد المرن باستخدام زر FN، ثم الضغط على زر OK، تتحول حجرة التبريد المرنة إلى وضع التبريد العادي وتعمل كحجرة تبريد.

مؤشر درجة الحرارة المنوية

هو مؤشر درجة الحرارة المنوية. عند تفعيل وضع عرض درجة الحرارة بالمنوية، يتم عرض درجات الحرارة المضبوطة بوحدة منوية، كما يضيء الرمز الخاص بها.

* زر خفض الإعداد

يمكنك تحديد الحجرة المطلوبة بالضغط على زر التحديد، حيث يبدأ رمز الحجرة المحددة في الوميض. وعند الضغط على زر خفض الإعداد في هذه اللحظة، تنخفض قيمة الإعداد. إذا تم الضغط على الزر بشكل متكرر حتى اكتمال الدورة، فستعود القيمة إلى الإعداد الأولي.

* رمز تغيير درجة حرارة الحجرة

يشير إلى الحجرة التي سيتم تغيير درجة حرارتها. عند بدء ووميض رمز تغيير درجة الحرارة، فهذا يعني أنه قد تم تحديد الحجرة المعنية.

* رمز تغيير درجة حرارة الحجرة

يشير إلى الحجرة التي سيتم تغيير درجة حرارتها. عند بدء ووميض رمز تغيير درجة الحرارة، فهذا يعني أنه قد تم تحديد الحجرة المعنية.

* قفل المفاتيح

اضغط على زر قفل المفاتيح بشكل متزامن لمدة 3 ثوانٍ. رمز قفل المفاتيح

تضيء الأضواء ويتم تنشيط وضع قفل المفاتيح. لا يمكن تشغيل المفاتيح عندما يكون وضع قفل المفاتيح نشطاً. اضغط على زر قفل لوحة المفاتيح مرة أخرى في نفس الوقت لمدة 3 ثوانٍ. ينطفئ رمز قفل المفاتيح وبلغى تنشيط وضع قفل المفاتيح.

اضغط على زر قفل المفاتيح إذا كنت تريد منع تغيير إعداد درجة حرارة التلاجة.

* زر الاختيار Select

يستخدم هذا الزر لاختيار الحجرة التي ترغب في تغيير درجة حرارتها. يمكنك التنقل بين الحجرات بالضغط على هذا الزر، ويمكنك معرفة أي حجرة تم اختيارها من خلال أيقونات الحجرات (7، 17، 18، 20، 28، 29). الحجرة ذات الأيقونة الواضحة هي الحجرة التي سيتم تغيير درجة حرارتها. بعد ذلك، يمكنك تغيير درجة الحرارة بالضغط على زر تقليل درجة حرارة الحجرة (27) أو زر زيادة درجة حرارة الحجرة (19). إذا لم يتم الضغط على زر الاختيار خلال 20 ثانية، فسُتطأ أيقونات الحجرات. لإعادة اختيار الحجرة، يجب الضغط على هذا الزر مرة أخرى.

* تحذير إيقاف التنبيه Alarm off

في حالة إنذار انقطاع الطاقة/ارتفاع درجة الحرارة، يتم حذف التحذير عن طريق الضغط على زر إيقاف تشغيل المنبه بعد فحص الأطعمة الموجودة في حجرة التجميد.

* زر وظيفة التبريد السريع Quick Cool

يحتوي الزر على وظيفتين. اضغط وحرر لتشغيل أو إلغاء تنشيط وظيفة التبريد السريع. يتم إيقاف تشغيل مؤشر التبريد السريع واستعادة الإعدادات العادية. تستخدم وظيفة التبريد السريع لتبريد الطعام الذي يتم وضعه في المقصورة C بسرعة. إذا كنت ترغب في تبريد كميات كبيرة من الطعام الطازج، فقم بتنشيط الوظيفة قبل وضع الطعام في الوحدة.

إذا لم يتم إلغاء وظيفة التبريد السريع، يتم إلغاؤها تلقائياً بعد 1 ساعة كحد أقصى أو عندما تصل المقصورة المجمد إلى درجة حرارة كافية.

إذا قمت بالضغط على زر التبريد السريع بشكل متكرر على فترات قصيرة، يتم تنشيط حماية الدائرة الكهربائية ولا يتم تشغيل الضاغط على الفور. لا يتم تذكر هذه الوظيفة بعد انقطاع التيار الكهربائي.

* مؤشر درجة حرارة الحجرة المرنة

يُعرض إعداد درجة الحرارة الخاص بالحجرة المرنة على الشاشة.

* مؤشر درجة حرارة حجرة النيذ.

يُعرض إعداد درجة الحرارة الخاص بحجرة النيذ على الشاشة.



اقرأ قسم "تعليمات الأمان" أولاً!

- اشترى الأطعمة المجمدة التي يتم تخزينها في -18 درجة مئوية أو درجات حرارة منخفضة.
- تجنب شراء الأطعمة التي تكون عبواتها مغطاة بالتلج وما إلى ذلك. وهذا يعني أنه يمكن إذابة المنتج جزئياً وإعادة تجميده. تؤثر درجة الحرارة على جودة الطعام.
- لا تفرط في وقت التخزين الذي أوصى به منتج الطعام. قم بإزالة الطعام بالقدر الذي تحتاجه فقط من المجمد.
- باستثناء الحالات التي تتوفر فيها ظروف بيئية شديدة، إذا تم ضبط منتجك (في جدول القيم المحددة الموصى بها) على القيم المحددة المحددة، فإن الطعام يحافظ على نضارته لفترة أطول في كل من حجرة المنتج الطازج ومقصورة المجمد.
- إذا تم ضبط حجرة الطعام الطازج على درجة حرارة منخفضة، فقد يتم تجميد الفواكه والخضروات الطازجة جزئياً.

التجميد السريع

1. نشط وظيفة التجميد السريع قبل 24 ساعة من وضع أطعمتك الطازجة.
2. بعد 24 ساعة من الضغط على الزر، صنع طعامك الذي تريد تجميده في الأرفف الثالث أو الرابع بسعة تجميد أعلى.
3. بمجرد تنشيط وظيفة التجميد السريع، تُلغى تلقائياً بعد فترة زمنية محددة.

جدول القيم الموصى بها

١-٧ تخزين الطعام في حجرة المجمد والمبرد

تخزين الطعام في مقصورة المجمد

- يمكنك تنشيط وظيفة التجميد السريع قبل 4-6 ساعات من وظيفة التجميد وإجراء تبريد أسرع.
- صنع الوجبات الساخنة في درجة حرارة الغرفة قبل وضعها في مقصورة المجمد.
- يجب تقسيم الأطعمة المراد تجميدها إلى حصص حسب الكمية المراد استهلاكها، مع تجميدها في عبوات منفصلة.
- يوصى بتعبئة الأطعمة قبل وضعها في المجمد.
- من أجل منع انتهاء صلاحية وقت التخزين، اكتب تاريخ التجميد ووقته واسم المنتج على العبوة وفقاً لأوقات تخزين الأطعمة المختلفة.
- استهلك الأطعمة التي قمت بإذابتها بسرعة. لا يمكن تجميد الأطعمة التي تم إذابتها مرة أخرى إلا إذا تم طهيها. ليس من الآمن تناول الأطعمة الطازجة المجمدة دون طهيها بعد إذابتها.
- أثناء تجميد الأطعمة الطازجة، لا تجعلها تلامس مع الأطعمة المجمدة بالفعل. بخلاف ذلك، سيتم إذابة الأطعمة المجمدة.

تخزين الأطعمة المباعة مجمدة

- عند تخزين الطعام، اتبع الفترات الزمنية المحددة في هذه التعليمات.
- من أجل حماية جودة الطعام، حافظ على الفاصل الزمني بين معاملة الشراء والتخزين قصيراً قدر الإمكان.

إعداد مقصورة المجمد	ضبط مقصورة المبرد	الملاحظات
-18 درجة مئوية	4 درجة مئوية	هذا هو الإعداد الافتراضي المفضل. يوصى بهذا الإعداد إذا كانت درجة الحرارة المحيطة أقل من 30 درجة مئوية.
20-، أو 22- أو 24 درجة مئوية	4 درجة مئوية	يوصى بهذه الإعدادات لدرجات الحرارة التي تتعدى 30 مئوية.
التجميد السريع	4 درجة مئوية	استخدمه عندما تود تجميد طعامك خلال زمن قصير. عندما تنتهي العملية، ستعود إعدادات المنتج إلى الوضع السابق.
-18 مئوية أو أقل	2 درجة مئوية	استخدم هذه الإعدادات إذا كنت تعتقد أن حجرة المبرد ليست باردة بما يكفي بسبب درجة حرارة المحبط أو فتح الباب بشكل متكرر.

تفاصيل المجمد

وفقًا لمعايير IEC 62552، يجب أن يتمتع المجمد بالقدرة على تجميد 4.5 كجم من المواد الغذائية عند 18- درجة مئوية أو درجات حرارة منخفضة عند درجة حرارة الغرفة 25 درجة مئوية خلال 24 ساعة لكل 100 لتر من حجم حجرة التجميد.

يمكن الاحتفاظ بالأطعمة لفترات طويلة عند درجة حرارة 18- أو أقل.

يمكنك المحافظة على نضارة الأطعمة لعدة أشهر (في المجمد أو تحت درجة - 18 مئوية).

يجب أن لا تتلامس الأطعمة المراد تجميدها مع الأطعمة المجمدة سلفاً في الداخل لتجنب الذوبان الجزئي.

اسلق الخضار ونقي الماء لإطالة زمن تخزين المجمدات. ضع الطعام في أغلفة مانعة للهواء بعد التنقية وخرزنها في المجمد. يجب عدم تجميد الموز، الطماطم، الخس، الكرفس، البيض المسلوق، البطاطا والأطعمة المماثلة. في حالة تجميد هذه الأطعمة، ستأثر القيم الغذائية ونوعية الأكل سلبيًا فقط. والتعفن الذي من شأنه أن يهدد صحة الإنسان ليس موضع تساؤل.

وضع الطعام

أرفف مقصورة المجمد: الأصناف المجمدة المختلفة بما يشمل اللحم، السمك، الأيس كريم، الخضار، الخ.

أرفف مقصورة المبرد: أصناف الطعام داخل القدر، الأطباق المغطاة والعلب المغطاة، البيض (في علبة مغطاة)

أرفف باب مقصورة المبرد: الأطعمة والمشروبات الصغيرة والمعبأة

درجة الخضروات: الخضروات والفواكه

مقصورة الأطعمة الطازجة: الأطعمة اليومية (طعام الإفطار، اللحوم التي تستهلك خلال فترة قصيرة)

تخزين الطعام في مقصورة المبرد

- ترتفع درجات حرارة المقصورة بشكل بارز إذا تم فتح باب الحجرة وإغلاقه بشكل متكرر وظل مفتوحًا لفترة طويلة، فقد يؤدي ذلك إلى تقليل العمر الافتراضي للطعام وتلف الطعام.
- من أجل عدم إحداث تغييرات في الرائحة والمذاق، يجب تخزين الطعام في عبوات مغلقة.

- لا تخزن الكثير من الطعام الزائد في ثلاجتك. لتحقيق تبريد أفضل ومتجانس، ضع الطعام بشكل منفصل بحيث يمكن للهواء البارد أن يتجول فيه.
- قم بتوفير تدفق الهواء من خلال ترك مسافة بين الطعام والجدار الداخلي. إذا قمت بوضع الطعام على الحائط الخلفي، فقد يتجمد الطعام.
- أترك الوجبات الساخنة المطبوخة حتى تصل إلى درجة حرارة الغرفة قبل وضعها في الثلاجة. بعد ذلك، يمكنك وضع الوجبة الفاترة في الأرفف السفلية للثلاجة. لا تضع الوجبات الفاترة بالقرب من الأطعمة التي قد تفسد بسهولة.
- قم بإذابة طعامك المجمد في حجرة الطعام الطازج. وبالتالي، يمكنك تبريد حجرة الطعام الطازج باستخدام الأطعمة المجمدة وتوفير الطاقة.
- قد يؤدي تخزين الفواكه الاستوائية غير الناضجة (المانجو وأصناف البطيخ والبابايا والموز والأناناس) في الثلاجة، إلى تسريع عملية النضج، ولا ينصح بذلك لأنه سيؤدي إلى تقليل وقت التخزين.
- يجب تخزين البصل والثوم والأصابع والخضروات الجذرية الأخرى في ظروف الغرفة المظلمة والباردة، وليس في الثلاجة.
- إذا لاحظت تلف الطعام في الثلاجة، فتخلص من هذا الطعام ونظف الملحقات التي لامست الطعام.
- من أجل تبريد وجبات الطعام مثل الحساء واليخات، والتي يتم طهيها في القدر الكبيرة، يمكنك بسرعة وضعها في الثلاجة عن طريق فصلها في أوانها الضحلة.
- لا تضع الأطعمة غير المعبأة بالقرب من البيض.
- احتفظ بالفواكه والخضروات بشكل منفصل وقم بتخزين كل نوع معًا (على سبيل المثال، تفاح مع تفاح وجزر مع جزر).
- أخرج الخضروات من الكيس البلاستيكي وضعها في الثلاجة بعد لفها بمنشفة ورقية أو قطعة قماش تجفيف. إذا قمت بغسل هذا النوع من الطعام قبل وضعه في الثلاجة، فتذكر أن تجففهم.
- يمكنك إنشاء بيئة رطبة وتوفير تدفق للهواء عن طريق الاحتفاظ بالفواكه والخضروات المعرضة للجفاف في الأكياس البلاستيكية المثقبة أو غير المغلقة.

المحددة، فإن الطعام يحافظ على نضارته لفترة أطول في كل من حجرة المنتج الطازج ومقصورة المجمد.

تخزين المواد الغذائية المختلفة في أماكن مختلفة حسب خصائصها.

الموقع	الطعام
أرفف الباب	البيض
إذا كانت متوفرة، حجرة الدرجة الصفر (لطعام الإفطار)	منتجات الألبان (الزبدة والجبن)
حجرة الفواكه والخضروات أو درج الخضروات أو مقصورة EverFresh+ (إذا وجدت)	الفواكه والخضروات والنباتات الخضراء
إذا كانت متوفرة، حجرة الدرجة الصفر (لطعام الإفطار)	اللحوم الطازجة والدواجن والأسماك والتفاح وما إلى ذلك الأطعمة المطبوخة
الأرفف العلوية أو رف الباب	الأطعمة الجاهزة للتقديم والمنتجات المعبأة والأطعمة المعلبة والمخللات
أرفف الباب	المشروبات والزجاجات والتوابل والوجبات الخفيفة

٨ مواصفات المنتج

١-٨ منطقة تخزين الثلج

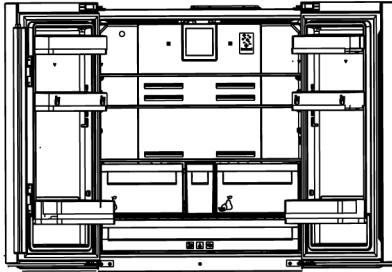
صانعة الثلج الأوتوماتيكية

للحصول على الثلج من صانعة الثلج الأوتوماتيكية، املاً خزان المياه في حجرة التبريد بالماء حتى المستوى الأقصى.

بسبب الطقس الحار والرطب، قد تلتصق مكعبات الثلج ببعضها البعض في درج الثلج، مما يؤدي إلى تكون كتلة صلبة خلال 15 يوماً؛ هذا أمر طبيعي. إذا لم تتمكن من تفكيك الكتلة المتجمدة، يمكنك تفريغ صندوق الثلج وإعادة صنع الثلج مرة أخرى.

- إذا بقيت المياه في خزان المياه لمدة تزيد عن 2-3 أسابيع، يُوصى باستبدالها.
- الأصوات المميزة التي تصدرها التلاجة كل 120 دقيقة ناتجة عن عملية صنع الثلج وتفريغه، وهي حالة طبيعية.

- إذا لم تكن بحاجة إلى الثلج، يمكنك إيقاف تشغيل صانعة الثلج بالضغط على أيقونة إلغاء صنع الثلج، مما يساعد في توفير الطاقة وإطالة عمر خدمة التلاجة.



٢-٨ حامل البيض

يمكنك وضع حامل البيض على الباب أو رف الجسم الذي تريده.

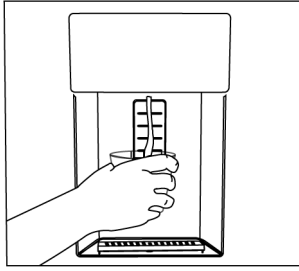
في حالة وضع حامل البيض على رف الهيكل، نوصيك باختبار أرفف سفلية أكثر برودة.

- لا تضع حامل البيض في حجرة الفريزر أبداً.

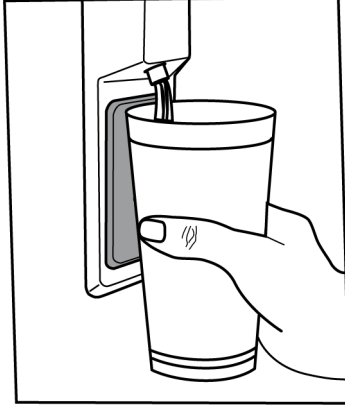
٣-٨ استخدام موزع المياه الداخلي وموزع المياه في الباب

يجب تنظيف نظام المياه بعد توصيل التلاجة بمصدر المياه أو استبدال فلتر المياه. استخدم وعاءً متيناً واضغط على رافعة موزع المياه لمدة 5 ثوانٍ، ثم حرر يدك لمدة 5 ثوانٍ. كرر هذه العملية حتى يبدأ الماء في التدفق. عندما يبدأ الماء بالتدفق، استمر في الضغط ثم حرر دواسة موزع المياه (اضغط

لمدة 5 ثوانٍ، ثم حررها لمدة 5 ثوانٍ) حتى تصل إلى 4 جالونات من الماء. سيؤدي هذا إلى إضافة 15 لترًا



*موزع المياه الداخلي



تشغيل موزع المياه

قد يتساقط الماء من موزع المياه قبل استخدام التلاجة لأول مرة وبعد تغيير فلتر المياه. لمنع تسرب الماء أو التقيط، قم بتفريغ الهواء من النظام عن طريق تصريف 5-6 جالونات (حوالي 20 لتراً) من الماء قبل استخدام التلاجة لأول مرة وبعد كل مرة يتم فيها تغيير فلتر المياه. بهذه الطريقة، يتم إزالة الهواء المحبوس من النظام، مما يمنع التسريبات من موزع المياه. في حالة وجود عائق أمام تدفق المياه، تأكد من سلاسة خط المياه خلف الوحدة ووضعية الوصلة.

من الطبيعي أن يقطر موزع المياه بضع قطرات بعد سحب الماء.

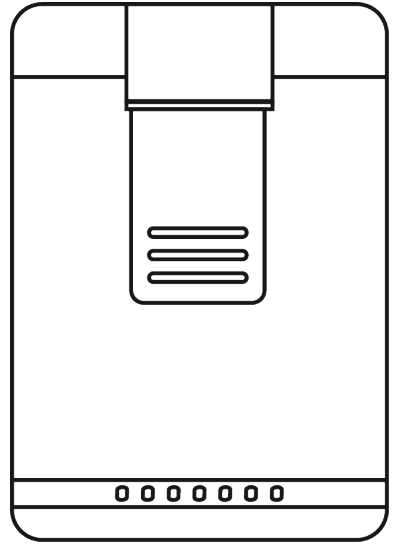
٤-٨ رف الخضروات

تم تصميم درج خضار التلاجة للحفاظ على الخضار طازجة من خلال المحافظة على الرطوبة. لهذه الغاية، يتم تكثيف التوزيع الكلي للماء البارد في درج

من الماء إلى النظام. تؤدي هذه العملية إلى طرد الهواء من الفلتر ونظام موزع المياه وتجهيز فلتر المياه للاستخدام. قد تحتاج بعض المنازل إلى تفريغ إضافي للهواء من النظام. قد يندفع الماء فجأة من الموزع أثناء تفريغ الهواء من النظام. اترك التلاجة تبرد المياه لمدة 24 ساعة. خذ كمية كافية من الماء أسبوعياً لضمان توفر ماء طازج في النظام.

عند استخدام الموزع بشكل مستمر لمدة 5 دقائق، سيتوقف تلقائياً عن توزيع الماء لمنع الفائض. لإعادة تشغيل الموزع، اضغط على دواسة الموزع مرة أخرى

*موزع المياه في الباب



سحب الماء

ضع وعاءً تحت صنوبر موزع المياه أثناء الضغط على دواسة موزع المياه.

حرر دواسة الموزع لإيقاف تدفق الماء.

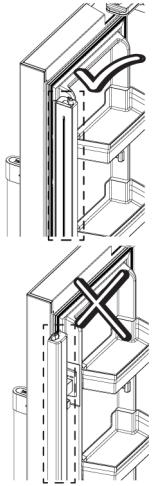
عادة ما تكون الأكواب الأولى من موزع الماء دافئة. إذا لم يتم استخدام موزع الماء لفترة طويلة، تخلص من أكواب الماء الأولى للحصول على ماء نظيف. عند التشغيل الأولي، انتظر حوالي 24 ساعة حتى يبرد الماء.

انتظر لحظة قبل إخراج الكوب بعد سحب الماء.

الخضار. احتفظ بالفواكه والخضار في هذه الحجرة. احتفظ بالخضروات ذات الأوراق الخضراء والفواكه بشكل منفصل لإطالة عمرها.

٥-٨ الحجرة المتوسطة المتحركة

- الحجرة المتوسطة المتحركة هي جزء تم تصميمه لمنع الهواء البارد الموجود في التلاجة من الخروج.
1. عندما تكون أبواب حجرة المبرد مغلقة، يتم تمكين الإحكام حيث تتلامس الحشيات الموجودة على الباب مع سطح الحجرة المتوسطة المتحركة.
 2. والسبب الآخر لاستخدام الحجرة المتوسطة المتحركة في تلاجتك، هو ضمان زيادة الحجم الصافي لحجرة التبريد. تشغل الحجرات المتوسطة القياسية بعض الحجم غير القابل للاستخدام في التلاجة.
 3. ونظراً لأن الباب الأيسر لحجرة المبرد مفتوح، تكون الحجرة المتوسطة المتحركة في حالة مغلقة.
 4. ويجب ألا يتم فتحه يدوياً. عندما يكون الباب مغلقاً فإنه يتحرك وفقاً لتوجيهات الجزء البلاستيكي الموجود على الجسم.



٦-٨ درج التحكم في الرطوبة

- مع درج الخضروات المتحكم في الرطوبة، يمكنك تخزين الخضار والفواكه لفترة أطول في بيئة ذات ظروف رطوبة مثالية.
- مع نظام ضبط الرطوبة الذي يحتوي على 3 خيارات والذي يوجد أمام درج الخضروات ، يمكنك التحكم في الرطوبة داخل الحجرة وفقاً للطعام الذي تخزنه. نوصيك بتخزين طعامك عن طريق تحديد خيار الخضار عند تخزين الخضار فقط ، وخيار الفاكهة عند تخزين الفاكهة فقط وخيار مختلط عند تخزين الأطعمة المختلفة.
- نوصي بعدم تخزين الخضار والفواكه في أكياس لتحسين فترة تخزين الطعام وللإستفادة بشكل أفضل من نظام التحكم في الرطوبة. يؤدي تركها في أكياس بلاستيكية إلى تعفن الخضار في وقت قصير. نوصي على وجه الخصوص بعدم تخزين الخيار والقربيط في أكياس مغلقة. في الحالات التي لا يفضل فيها تماس خضراوات بالخضروات الأخرى ، استخدم مواد التعبئة والتغليف مثل الورق الذي يحتوي على مستوى معين من المسامية بحيث يضمن النفاذة.
- عند وضع الخضار ، ضع الخضار الثقيلة والقاسية في الأسفل ، والخضار الخفيفة والطرية في الأعلى ، مع مراعاة أوزان الخضار الخاصة.
- لا تضع الفواكه التي تحتوي على نسبة عالية من إنتاج غاز الإيثيلين مثل الكمثرى والمشمش والخوخ وخاصة التفاح في نفس درج الخضروات والفواكه الأخرى. قد يتسبب غاز الإيثيلين الخارج من هذه الفاكهة في نضوج الخضروات والفواكه الأخرى بشكل أسرع وتعفنها في فترة زمنية أقصر.
- مع ميزة التحكم في درجة الرطوبة، يتم التحكم في رطوبة الخضروات والفواكه ويتم الاحتفاظ بالطعام طازجاً لفترة أطول من الوقت.
- نوصيك بوضع الخضار الورقية مثل الخس والسبانخ والخضروات المماثلة الحساسة لفقدان الرطوبة في درج الخضروات، وليس في وضع مستقيم على جذورها، ولكن أفقياً قدر الإمكان.
- عند وضع الخضار ، ضع الخضار الثقيلة والقاسية في الأسفل ، والخضار الخفيفة والطرية في الأعلى ، مع مراعاة أوزان الخضار الخاصة.

لا توضع الفواكه التي تحتوي على نسبة عالية من إنتاج غاز الإيثيلين مثل الكمثرى والمشمش والخوخ وخاصة التفاح في نفس درج الخضروات والفواكه الأخرى. قد يتسبب غاز الإيثيلين الخارج من هذه الفاكهة في نضوج الخضروات والفواكه الأخرى بشكل أسرع وتعفنهما في فترة زمنية أقصر.

لا تترك الخضار في أكياس بلاستيكية في درج الخضروات. يؤدي تركها في أكياس بلاستيكية إلى تعفن الخضار في وقت قصير. في الحالات التي لا يفضل فيها تماس خضراوات بالخضروات الأخرى، استخدم مواد التعبئة والتغليف مثل الورق الذي يحتوي على مستوى معين من المسامية بحيث يضمن النظافة.

٩ الصيانة والتنظيف

- بالنسبة للمنتجات التي لا تحتوي على ميزة تبريد مضاد للصقيع No-Frost، قد تظهر قطرات الماء وتلج بسبب الإصبع على الجدار الخلفي لمقصورة المبرد. لا تنظف، ولا تستخدم الزيوت أو المواد الشاهية.
- استخدم فقط قطعة قماش من الألياف الدقيقة مبللة قليلاً لتنظيف السطح الخارجي للمنتج. قد تسبب الإسفنج وأنواع تنظيف الملابس الأخرى خدوشاً.
- لتنظيف جميع المكونات القابلة للإزالة أثناء تنظيف السطح الداخلي للمنتج، اغسل هذه المكونات بمحلول معتدل يتكون من الصابون والماء والكربونات. اشطفه وجففه كلياً. امنع ملامسة الماء لمكونات الإضاءة ولوحة التحكم.
- لا تستخدم الخل أو الكحول المحمر أو مواد التنظيف الأخرى التي تحتوي على الكحول على أي سطح داخلي.

الأسطح الخارجية من الفولاذ المقاوم للصدأ

استخدم مادة تنظيف غير كاشطة مصنوعة من الفولاذ المقاوم للصدأ وقم بتطبيقها بقطعة قماش ناعمة وخالية من النسالة. للتلميع، امسح السطح برفق بقطعة قماش من الألياف الدقيقة مبللة بالماء واستخدم قطعة قماش شمواه جافة للتلميع. اتبع دائماً اتجاه عروق الفولاذ المقاوم للصدأ.

منع الروائح

- تم تصنيع المنتج من مواد خالية من الروائح. ومع ذلك، فإن تخزين الطعام بشكل غير مناسب والتنظيف غير المناسب للأسطح الداخلية قد يؤدي إلى ظهور الروائح.
- لتجنب ذلك، نظف الجزء الداخلي بماء مكرين كل 15 يوماً.

- اقرأ "تعليمات الأمان" أولاً!
- قبل تنظيف منتجك، فصلها عن الكهرباء أو قم بإلغاء تنشيط المصهر المتصل بها.
- لا تضع يديك أو قديمك أو أي أشياء معدنية تحت الثلاجة أو بين الثلاجة والأرضية لأي سبب كان. فقد يحدث سحق ليديك أو قد تتسبب أي حافة حادة في حدوث إصابات شخصية.
- لا تستخدم أدوات حادة أو كاشطة لتنظيف المنتج. لا تستخدم مواد مثل مواد التنظيف المنزلية والصابون والمنظفات والغاز والبنزين والكحول والشمع وما إلى ذلك.
- يجب إزالة الغبار من شبكة التهوية الموجودة في الجزء الخلفي من المنتج مرة واحدة في السنة على الأقل (بدون فتح الغطاء). نظف المنتج بقطعة قماش جافة
- احرص على إبعاد الماء عن غطاء المصباح والأجزاء الكهربائية الأخرى.
- نظف الباب بقطعة قماش رطبة. قم بإزالة جميع المحتويات لإزالة الباب ورفوف الهيكل. قم بإزالة رفوف الباب برفعهما لأعلى. نظف الرفوف وجففها، ثم ركبها في مكانها ثانية بتمريرها من الأعلى.
- لا تستخدم الماء المحتوي على الكلور أو منتجات التنظيف على السطح الخارجي والأجزاء المطلوبة بالكروم من الجهاز. يسبب الكلور الصدأ على هذه الأسطح المعدنية.
- لا تستخدم الأدوات الحادة والكاشطة والصابون ومواد تنظيف المنزل والمنظفات والغاز والبنزين والورنيش والمواد المماثلة لمنع تشوه الجزء البلاستيكي وإزالة المطبوعات الموجودة عليه.
- استخدم الماء الدافئ وقماش ناعمة للتنظيف ثم جفف الجهاز.

- احتفظ بالأطعمة في حوامل مغلقة، لأن الكائنات الحية الدقيقة الناتجة عن الأطعمة المحفوظة في عبوات غير محكمة الغلق تسبب رائحة كريهة.
- لا تترك الأطعمة التالفة ومنتهية الصلاحية في الثلاجة.

١٠ استكشاف الأخطاء وإصلاحها

اقرأ "تعليمات الأمان" أولاً!

تحقق من هذه القائمة قبل الاتصال بمركز الصيانة. من شأن ذلك توفير الوقت والمال. تتضمن هذه القائمة الشكاوى غير المرتبطة بعيوب الصناعة أو المواد. وقد لا تنطبق سمات معينة مذكورة هنا على جهازك.

إن استمرت المشكلة بعد اتباع تعليمات هذا القسم، اتصل بالبائع أو بمركز خدمة معتمد. لا تحاول إصلاح الجهاز.

الثلاجة لا تعمل.

- قابس الطاقة غير مستقر كلياً. <<< ادفعه بحيث يستقر في المقبس كلياً.
- الصمام الموصول بالمقبس الذي يزود الجهاز بالطاقة أو الصمام الرئيسي تالف. <<< افحص الصمام.

هناك تكاثف على جانب جدار حجرة المبرد (المنطقة المتعددة، منطقة التبريد، التحكم والمنطقة المرنة).

- يتم فتح الباب بشكل متكرر. <<< احرص على عدم فتح باب المنتج كثيراً.
- المكان رطب جداً. <<< لا تضع الجهاز في أماكن رطبة.
- الأطعمة المحتوية على سوائل تحفظ في مستوعبات غير محكمة الإغلاق. <<< احتفظ بالأطعمة المحتوية على سوائل في مستوعبات محكمة الإغلاق.
- ترك الباب مفتوحاً. <<< لا تدع أبواب الثلاجة مفتوحة لفترات طويلة.
- تم ضبط منظم الحرارة على درجة حرارة باردة جداً. <<< اضبط الثرموستات على درجة حرارة مناسبة.

الضاغط لا يعمل.

- في حال حدوث انقطاع مفاجئ في التيار الكهربائي أو سحب قابس الطاقة وإعادته مرة أخرى، يصبح ضغط الغاز في نظام تبريد الجهاز

حماية الأسطح البلاستيكية

قد يتلف الزيت المنسكب على الأسطح البلاستيكية السطح، لذا يجب تنظيفه بالماء الساخن فوراً.

- غير متوازن، مما يفعل الواقي الحراري للضاغط. يعمل المنتج من جديد بعد 6 دقائق تقريباً. إذا لم يعمل الجهاز بعد هذه الفترة، اتصل بمركز الصيانة.
- إزالة الجليد غير نشطة. <<< هذا أمر طبيعي في جهاز مقاوم للصدأ. تتم إزالة الجليد دورياً.
- الجهاز غير موصول بالكهرباء. <<< تأكد أن سلك الطاقة موصول بالكهرباء.
- إعداد درجة الحرارة غير صحيح. <<< اختر إعداداً صحيحاً لدرجة الحرارة.
- لا يوجد تيار كهربائي. <<< يستمر الجهاز بالعمل بشكل طبيعي حال عودة الطاقة.

يزداد ضجيج تشغيل الثلاجة أثناء الاستعمال.

- وقد يتباين أداء عمل الجهاز بناء على تغيرات درجة حرارة المكان. هذا أمر طبيعي ولا يعتبر عطلاً.
- تعمل الثلاجة لفترة زمنية طويلة.
- ربما يكون المنتج الجديد أكبر من المنتج السابق. تعمل الأجهزة الأكبر فترات زمنية أطول.
- ربما تكون درجة حرارة الغرفة عالية. <<< يعمل الجهاز فترات طويلة في درجات الحرارة العالية.
- ربما تم توصيل الجهاز بالكهرباء مؤخراً أو تم وضع صنف طعام جديد داخله. <<< يستغرق الجهاز فترة أطول لبلوغ درجة الحرارة المعينة عند توصيله بالكهرباء حديثاً أو عند وضع صنف طعام جديد داخله. هذا أمر طبيعي.
- ربما تم وضع كميات كبيرة من الطعام الساخن في الجهاز مؤخراً. <<< لا تضع الطعام الساخن داخل الجهاز.
- تم فتح الأبواب كثيراً أو تركت مفتوحة لفترات طويلة. <<< يتسبب الهواء الساخن المتحرك في الداخل في عمل الجهاز فترة أطول. لا تفتح الأبواب كثيراً.
- ربما يكون باب المجمد أو المبرد موارباً. <<< تأكد أن الأبواب مغلقة كلياً.

• ربما يكون الجهاز مضبوط على درجة حرارة متدنية جدا. <<< اضبط درجة الحرارة على درجة أعلى وانتظر حتى يصل الجهاز إلى درجة الحرارة المرغوبة.

• ربما تكون فلكة باب المبرد أو المجمد متسخة، أو مهترئة أو مكسورة أو غير مستقرة. <<< نظف أو استبدل مانع التسرب. تتسبب فلكة الباب التالفة/ المهترئة في عمل الجهاز لفترات طويلة للحفاظ على درجة الحرارة الحالية.

درجة حرارة المجمد منخفضة جدا، لكن درجة حرارة المبرد ملائمة.

• تم ضبط درجة حرارة مقصورة المجمد على درجة متدنية جدا. <<< اضبط درجة حرارة مقصورة المجمد على درجة أعلى وافحص مرة أخرى.

درجة حرارة المبرد منخفضة جدا، لكن درجة حرارة المجمد ملائمة.

• تم ضبط درجة حرارة حجرة المبرد على درجة متدنية جدا. <<< اضبط درجة حرارة حجرة المبرد على درجة أعلى وافحص مرة أخرى.

الأطعمة المحفوظة في جوارير حجرة المبرد متجمدة.

• تم ضبط درجة حرارة حجرة المبرد على درجة متدنية جدا. <<< اضبط درجة حرارة حجرة المبرد على درجة أعلى وافحص مرة أخرى.

درجة الحرارة في المبرد أو المجمد عالية جدا.

• تم ضبط درجة حرارة حجرة المبرد على درجة عالية جدا. <<< يؤثر إعداد درجة حرارة حجرة المبرد على درجة حرارة مقصورة المجمد. انتظر حتى تصل الأجزاء ذات الصلة إلى مستوى درجة الحرارة المرغوبة عبر تغيير درجة حرارة مقصورة المجمد أو المبرد.

• تم فتح الأبواب كثيرا أو تركت مفتوحة لفترات طويلة. <<< لا تفتح الأبواب كثيرا.

• ربما يكون الباب مواربا. <<< أغلق الباب كليا.

• ربما تم توصيل الجهاز بالكهرباء مؤخرا أو تم وضع صنف طعام جديد داخله. <<< هذا أمر طبيعي. يستغرق الجهاز فترة أطول لبلوغ درجة الحرارة المعينة عند توصيله بالكهرباء حديثا أو عند وضع صنف طعام جديد داخله.

• ربما تم وضع كميات كبيرة من الطعام الساخن في الجهاز مؤخرا. <<< لا تضع الطعام الساخن داخل الجهاز.

الاهتزاز أو الضجيج.

• السطح ليس مسطحا أو متينا <<< إذا كان المنتج يهتز عند تحريكه ببطء، فاضبط الحامل لموازنة المنتج. تأكد أن الأرض متينة لدرجة تحمل الجهاز. قد تحدث أية مواد موضوعة على الجهاز ضجيجا. <<< قم بإزالة أية مواد وضعت على الجهاز. يصدر الجهاز ضجيجا يشبه تدفق السوائل، أو الرش، الخ.

• يتخلل مبادئ تشغيل الجهاز تدفق السائل والغاز. <<< هذا أمر طبيعي ولا يعتبر عطلا.

هناك صوت كهبوب الرياح يأتي من الجهاز.

• يستخدم الجهاز مروحة في عملية التبريد. هذا أمر طبيعي ولا يعتبر عطلا.

هناك تكاثف على الجدران الداخلية للجهاز.

• يزيد الطقس الحار أو الرطب من تشكل الضجيج والتكاثف. هذا أمر طبيعي ولا يعتبر عطلا. تم فتح الأبواب كثيرا أو تركت مفتوحة لفترات طويلة. <<< لا تفتح الأبواب كثيرا؛ إذا كانت مفتوحة، أغلقها.

• ربما يكون الباب مواربا. <<< أغلق الباب كليا.

هناك تكاثف على السطح الخارجي للجهاز أو بين الأبواب.

• ربما يكون جو المكان رطبا، وهذا أمر طبيعي في الجو الرطب. <<< سيبتدئ التكاثف عندما تقل الرطوبة.

رائحة الجزء الداخلي سيئة.

• لا يتم تنظيف الجهاز بانتظام. <<< نظف الجزء الداخلي بانتظام مستخدما إسفنجة وماء دافئ وماء مكرن.

• قد تتسبب بعض المستوعبات ومواد التغليف بالروائح. <<< استخدم المستوعبات ومواد التغليف الخالية من الروائح.

• تم وضع الطعام في مستوعبات غير محكمة الإغلاق. <<< احتفظ بالأطعمة في مستوعبات محكمة الإغلاق. قد تنتشر الميكروبات من الأطعمة غير المغلقة مسببة الروائح الكريهة.

• تخلص من أية أطعمة فاسدة أو متهيبة الصلاحية داخل الجهاز..

الباب لا يغلق.

- تسد أغلفة الطعام الباب أحيانا. <<< غير مكان الأطعمة التي تسد الأبواب.
- لا يقف الجهاز بوضع رأسي كامل على الأرض. <<< اضبط القواعد لموازنة الجهاز.
- السطح ليس مسطحاً أو متيناً <<< تأكد من أن السطح مسطح ومتين بدرجة كافية لتحمل المنتج.

درج الخضروات محشور.

- ربما تلامس الأطعمة الجزء العلوي من الجارور. <<< أعد ترتيب الأطعمة في الجارور.

درجة الحرارة على سطح المنتج.

- يمكن ملاحظة ارتفاع درجة الحرارة بين البابين ، على الألواح الجانبية وعلى منطقة الشبكة الخلفية أثناء تشغيل المنتج. هذا أمر طبيعي ولا يتطلب صيانة.

تستمر المروحة في العمل عند فتح الباب.

- قد تستمر المروحة في العمل عندما يكون باب المجمد مفتوحاً.
- إن استمرت المشكلة بعد اتباع تعليمات هذا القسم، اتصل بالبائع أو بمركز خدمة معتمد. لا تحاول إصلاح الجهاز. هذا أمر طبيعي.

